



---

# Accounting Subledger



copyright-template

# Sommario

<b>Accounting Subledger</b> .....	<b>1</b>
Nozioni di base su Accounting Subledger.....	1
Benvenuto in Accounting Subledger: da CRM a Finanza.....	1
Inizia a utilizzare Accounting Subledger.....	4
Flussi di dati in Accounting Subledger.....	5
Pianificazione dell'implementazione di Accounting Subledger.....	6
Risorse per sviluppatori per Accounting Subledger.....	8
Terminologia di Accounting Subledger.....	8
Accounting Subledger e versioni tradotte.....	10
Documentazione precedente di Accounting Subledger.....	16
Impostazione di Accounting Subledger.....	16
Aggiunta di utenti di Accounting Subledger.....	16
Impostazione delle Pipeline di dati per Accounting Subledger.....	17
Assegnazione degli insiemi di autorizzazioni di Accounting Subledger.....	18
Come tenersi aggiornati con i rilasci di Accounting Subledger e Salesforce.....	19
Record del libro giornale delle transazioni in Accounting Subledger.....	20
Campi del libro giornale delle transazioni in Accounting Subledger.....	20
Idoneità dei record di origine.....	23
Stati contabili e generazione di dati.....	24
Addebiti e accrediti.....	25
Codici GL.....	26
Redditi e spese.....	27
Impostazione dei layout di pagina per i record del libro giornale delle transazioni.....	28
Metodi di pagamento.....	31
Raggruppamento flusso di cassa.....	32
Mappature campi contabilità.....	33
Insiemi contabili.....	35
Modelli di oggetto per gli insiemi contabili.....	35
Mappatura dei dati di origine agli insiemi contabili.....	39
Configurazione delle impostazioni degli insiemi contabili.....	42
Creazione delle mappature dei campi contabilità.....	45
Gestione degli insiemi contabili.....	47
Considerazioni sull'eliminazione o sull'unione di record dell'oggetto principale.....	48
Configurazioni di esempio degli insiemi contabili.....	48

Processi di Accounting Subledger.....	63
Input e ripercussioni del processo di Accounting Subledger.....	63
Abilitazione della creazione del libro giornale delle transazioni.....	65
Pianificazione dei processi di Accounting Subledger con Flow Builder.....	65
Considerazioni per la pianificazione dei processi di Accounting Subledger.....	67
Esecuzione manuale dei processi di Accounting Subledger.....	68
Rettifiche dei dati di Accounting Subledger.....	68
Tipi di rettifica per record di pagamento e di spesa.....	69
Considerazioni sull'aggiornamento delle allocazioni.....	74
Esportazione dei dati di Accounting Subledger.....	74
Modi per trasferire i tuoi dati contabili.....	74
Esportazione dei dati contabili con il Generatore di rapporti.....	76
Limitazioni di Accounting Subledger.....	77

# Accounting Subledger

Accounting Subledger consolida i dati tra Salesforce CRM e il tuo sistema contabile per aiutarti a gestire il tuo reparto contabilità. Questo consolidamento ti aiuta a capire come e dove vengono ricevuti, pagati e allocati i fondi.

## Nozioni di base su Accounting Subledger

Prepara dati coerenti sul reddito e sui pagamenti delle donazioni per la raccolta fondi e i servizi finanziari.

### Nota:

A partire da marzo 2023, Salesforce offre Accounting Subledger basato sulla piattaforma principale di Salesforce. Questo articolo fornisce informazioni su questo prodotto. Per informazioni sulla versione in pacchetto gestito di Accounting Subledger, vedi la [Accounting Subledger Legacy Documentation](#) (Documentazione precedente di Accounting Subledger). Se non sai qual è la versione utilizzata dal tuo istituto, rivolgiti all'amministratore Salesforce.

## Benvenuto in Accounting Subledger: da CRM a Finanza

Fornisci ai team di contabilità dati CRM finanziari ben confezionati per la tenuta dei registri contabili.

### Tabella 1: EDIZIONI RICHIESTE

Disponibile in: Lightning Experience
Disponibile in: <b>Enterprise Edition, Performance Edition, Unlimited Edition</b> e <b>Developer Edition</b> con Accounting Subledger

## Le informazioni finanziarie sono più importanti che mai

Quando acquisisci informazioni finanziarie all'interno di Salesforce, vuoi essere in grado di condividerle con commercialisti, gruppi direttivi e altri soggetti che possono agire sulla base di informazioni accurate e aggiornate, conformi agli standard di rendicontazione finanziaria. Vuoi una visione completa della situazione finanziaria della tua società o istituzione, in modo da sapere come stanno le cose e prendere decisioni informate.

Questo compito è già arduo quando si hanno solo poche fonti di reddito e di spesa. Diventa esponenzialmente più difficile quando si devono monitorare molti flussi in entrata e in uscita. I vari reparti hanno in genere processi e tempi propri per l'inserimento e il monitoraggio dei fondi. Le allocazioni ai diversi conti fondi nel back office possono essere

un mistero per un amministratore Salesforce che è ben lungi dalla gestione finanziaria. E i team di contabilità devono spesso riconciliare le differenze ogni volta che ricevono dati eterogenei o incompleti, rendendo più difficile la chiusura dei conti ogni mese. In breve, i team di finanza e contabilità devono prevedere e proiettare il reddito in modo efficiente, ma la visibilità limitata del business e i processi compartimentati lo rendono difficile.

Accounting Subledger colma questo divario sempre più esteso tra la contabilità e gli altri reparti, con funzioni che consentono ai team di:

- Migliorare la comunicazione e la collaborazione con la finanza e la contabilità.
- Accedere ai dati finanziari e agire di conseguenza.
- Affinare la strategia per massimizzare le risorse e ottenere un impatto finanziario, pur mantenendo la conformità.
- Scoprire e affrontare le sfide finanziarie con proiezioni finanziarie accurate e aggiornate.
- Generare addebiti e accrediti dai record di Salesforce, formattati automaticamente per l'esportazione nei tuoi sistemi contabili.

Accounting Subledger supporta la contabilità per cassa e per competenza. La contabilità per cassa tiene traccia dei fondi solo quando vengono ricevuti o erogati. La contabilità per competenza tiene traccia dei fondi dopo che sono stati confermati, ossia quando esiste una promessa legale vincolante che i fondi saranno pagati o erogati. In entrambi i casi, si tiene traccia delle informazioni iniziali per la contabilità e si apportano rettifiche ogni volta che si verificano cambiamenti.

Imposta le allocazioni dei conti fondi in base alla granularità necessaria, anche fino al pagamento. Non c'è bisogno di creare record separati per un pagamento con una ripartizione diversa dell'allocazione! Inoltre, puoi tenere traccia dei dati relativi alle spese.

Diamo un'occhiata a un paio di istituzioni per vedere Accounting Subledger in azione.

## Una prospettiva di istruzione superiore

Utilizza Accounting Subledger per scalare i processi contabili della tua università.

In qualità di amministratrice Salesforce per Astro University, Maria collabora con molti team diversi all'interno del campus che tracciano il reddito in entrata e le spese in uscita in Salesforce, ad esempio per:

- Tasse di iscrizione
- Iniziative di promozione
- Reddito da licenze
- Fondi per le borse di studio
- Servizi agli studenti

Questi team generano dati in Salesforce e poi li esportano manualmente in sistemi di terze parti che raccolgono, organizzano e formattano le informazioni. L'esportazione avviene tramite decine di fogli di calcolo e richiede diversi passaggi e rielaborazioni per ottenere dati accurati prima che siano pronti per essere condivisi con la contabilità.

Maria sa che il reparto contabilità fa affidamento su tutte queste informazioni per riconoscere e allocare i fondi in modo appropriato. Ma con l'aumento dell'uso di Salesforce da parte del suo istituto, questo processo manuale è diventato disarticolato e frustrante. I team impiegano molto tempo per perfezionare la modalità di inserimento dei dati finanziari nei vari sistemi.

Maria sa che i suoi colleghi hanno già molto da fare e lei vuole fare tutto il possibile per dare una mano. Durante le vacanze di primavera, le capita di sintonizzarsi su Trailhead Live. Il webinar è dedicato ad Accounting Subledger e mette in evidenza le soluzioni per scalare i processi contabili dell'università. Durante il webinar, Maria ha appreso che:

- I team possono generare addebiti e accrediti all'interno di Salesforce! Niente più esportazione manuale e riconciliazione dei dati in fogli di calcolo separati prima di inoltrare i dati alla contabilità.
- Gli insiemi contabili mappano le informazioni finanziarie del CRM, memorizzate in qualsiasi oggetto standard o personalizzato, in un formato adatto alla contabilità.
- Le mappature campi contabilità consentono agli amministratori di formattare i dati una sola volta e successivamente di mapparli a tutti i sistemi contabili necessari.

Maria non vede l'ora di usare le sue conoscenze di Salesforce per portare Accounting Subledger nel campus e aiutare molte funzioni dell'università a collaborare meglio.

## Una prospettiva di raccolta fondi

Utilizza Accounting Subledger per gestire le operazioni di raccolta fondi per la tua organizzazione no profit.

In qualità di contabile senior di Learning Empowerment, un'organizzazione no profit di sostegno all'istruzione, Sam è un'autorità in materia di finanza. In una giornata tipo, risponde alle domande sulla contabilità, raccoglie i documenti necessari per i pagamenti e le fatture e, soprattutto, gestisce i registri dell'istituzione.

Con la crescita di Learning Empowerment, questi compiti sono diventati più gravosi e complicati. L'istituto ora fornisce servizi di supporto a persone con disabilità in 20 sedi in tre Stati. Praticamente da un giorno all'altro, il mondo di Sam è passato da un carico di lavoro ragionevolmente gestibile di contabilità manuale a una valanga schiacciante di lavoro che riesce a malapena a gestire.

Ora deve destreggiarsi tra i requisiti e le normative di tre Stati diversi, oltre che con un numero di donazioni e fondi molto più elevato. Passa anche molto più tempo a fare

domande al team di raccolta fondi, soprattutto durante la riconciliazione di ogni mese. Sapendo quanto è impegnato, vorrebbe poter essere più autonoma, ma non c'è altro modo per ovviare a questo problema.

Ma poi l'amministratore Salesforce di Learning Empowerment abilita Accounting Subledger e le cose iniziano a migliorare. Il team di raccolta fondi continua a inserire le donazioni senza alcuna interruzione e Salesforce genera automaticamente i record contabilità durante la notte. E ancora meglio, questi record sono nel formato di voci di libro giornale standard, con il supporto per i libri giornali in partita doppia! Sam non ha più bisogno di reinserire manualmente le donazioni in un sistema contabile separato. I record contabilità sono progettati per essere inviati a software di contabilità di terze parti con una manipolazione minima dei dati.

In precedenza, Sam dedicava più di un terzo del suo tempo a riconciliare i libri contabili mensilmente, e questo nei periodi tranquilli. Ora, due mesi dopo, Sam può concentrarsi invece sul fornire aiuto ai collaboratori e ai volontari. Esporta regolarmente i record contabilità da Salesforce e li importa nel suo software di contabilità. Ma sta anche collaborando con il reparto IT per impostare un'integrazione automatica che le consentirebbe di guadagnare ancora più tempo. Learning Empowerment ha appena annunciato l'intenzione di espandersi in altre sedi in un altro Stato, ma questa volta Sam non solo è pronta, è entusiasta di farlo!

## Inizia a utilizzare Accounting Subledger

Prepara i record Salesforce per il reparto Finanza con Accounting Subledger in Education Cloud e Nonprofit Cloud. Accounting Subledger acquisisce le transazioni da CRM e automatizza le trasformazioni per riconciliare i dati in un formato adatto alla contabilità. Visita un'organizzazione di prova e scopri le funzioni incluse, l'impostazione consigliata e come prepararti per l'implementazione.



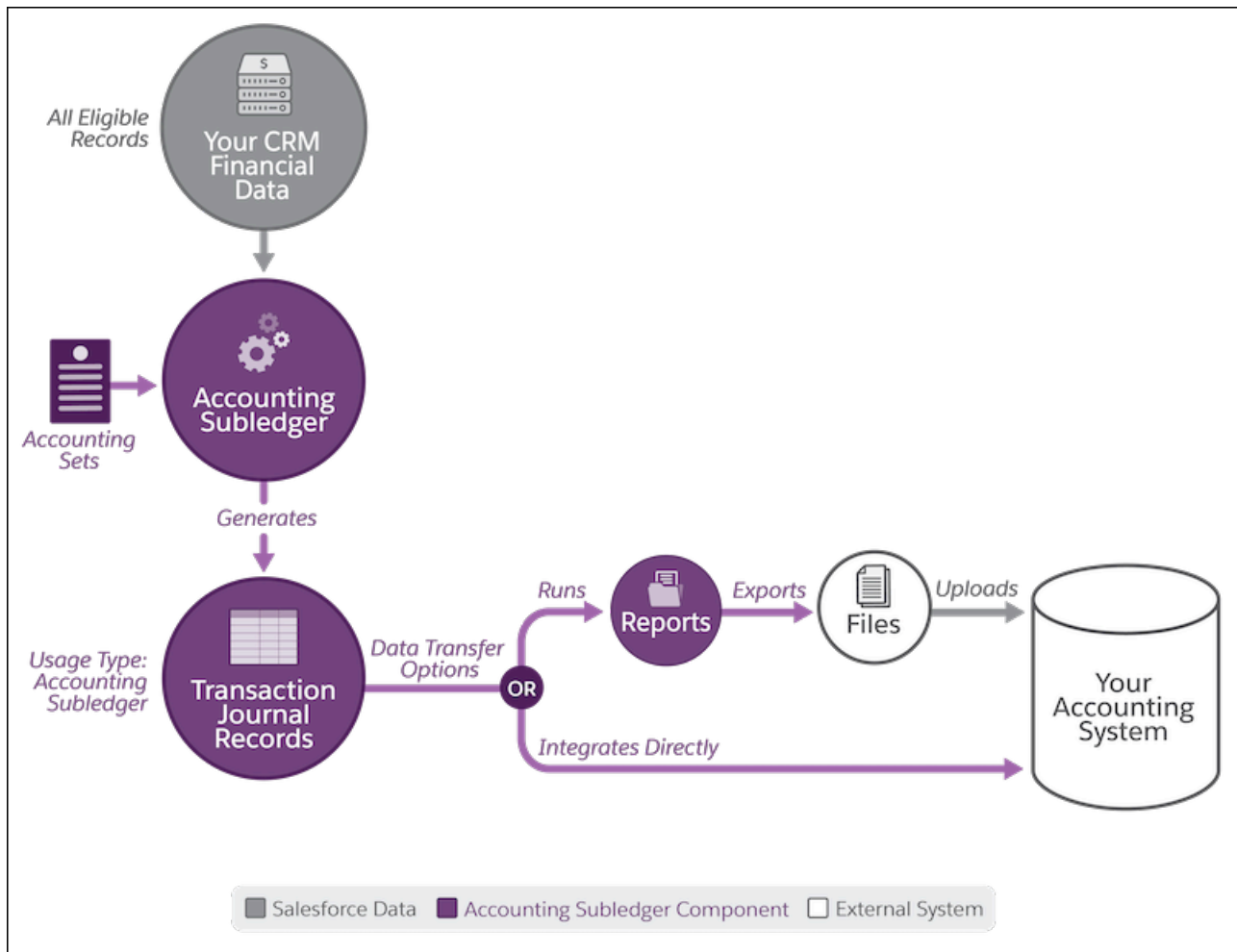
 <p><b>Inizia a orientarti</b>  <a href="#">Che cos'è Accounting Subledger?</a></p>	 <p><b>Inizia: scopri le funzioni chiave consigliate</b>  <a href="#">Archiviazione dei dati delle transazioni nei record del libro giornale delle transazioni</a>  <a href="#">Mappatura dei dati finanziari utilizzando gli insiemi contabili</a>  <a href="#">Creazione delle mappature dei campi contabilità</a>  <a href="#">Pianificazione dei processi di Accounting Subledger</a></p>	 <p><b>Approfondisci: scopri le funzioni per specifiche esigenze aziendali</b>  <a href="#">Configurazione di un insieme contabile per i costi di reclutamento e ammissioni.</a>  <a href="#">Configurazione di un insieme contabile per Revenue Cloud</a></p>
 <p><b>Ulteriori funzioni: scopri le funzionalità e i componenti aggiuntivi</b>  <a href="#">Esportazione dei dati di Accounting Subledger</a>  <a href="#">Rettifica dei dati di Accounting Subledger</a></p>	 <p><b>Preparati all'implementazione</b>  <a href="#">Impostazione di Accounting Subledger</a>  <a href="#">Protezione dei dati e privacy</a></p>	 <p><b>Impara a conoscere le tue risorse e ottieni assistenza</b>  <a href="#">Trailhead: Accounting Subledger for Education Quick Look</a>  <a href="#">Accounting Subledger Developer Guide</a>  <a href="#">Accounting Subledger Trailblazer Community</a></p>

## Flussi di dati in Accounting Subledger

Accounting Subledger consolida i dati tra i tuoi dati finanziari di Salesforce CRM e il tuo sistema contabile.

**Tabella 2: EDIZIONI RICHIESTE**

Disponibile in: Lightning Experience
Disponibile in: <b>Enterprise Edition, Performance Edition, Unlimited Edition</b> e <b>Developer Edition</b> con Accounting Subledger



1. Acquisisci tutti i tuoi dati finanziari in Salesforce, come i redditi da biglietti, le spese di acquisto, le donazioni o gli impegni.
2. Dopo aver [impostato e configurato](#) Accounting Subledger (insiemi contabili, mappature dei campi contabilità, processi pianificati e così via), vengono creati i record del libro giornale delle transazioni per tutti i record idonei.
3. I dati sono ora pronti per essere inseriti nel tuo sistema contabile tramite rapporti, un'integrazione personalizzata o una soluzione middleware.

## Pianificazione dell'implementazione di Accounting Subledger

Scopri le fasi generali necessarie per un'implementazione di successo.

**Tabella 3: EDIZIONI RICHIESTE**

Disponibile in: Lightning Experience
Disponibile in: <b>Enterprise Edition, Performance Edition, Unlimited Edition e Developer Edition</b> con Accounting Subledger

La tua istituzione ha fatto il salto di qualità e ha ottenuto l'approvazione per l'implementazione di Accounting Subledger. Può sembrare un compito scoraggiante, ma non deve esserlo! Ecco le considerazioni generali a cui pensare:

1. Aggiungi utenti: decidi chi, all'interno della tua società o istituzione, può accedere a, utilizzare e amministrare Accounting Subledger. Vedi [Aggiunta di utenti di Accounting Subledger](#).
2. Imposta le Pipeline di dati: assegna almeno un utente attivo all'insieme di autorizzazioni Utente Pipeline di dati Base e abilita Pipeline di dati. Vedi [Impostazione delle Pipeline di dati per Accounting Subledger](#).
3. Imposta le autorizzazioni: specifica chi può fare cosa. Ad esempio, consenti ai tuoi commercialisti di visualizzare i dati contabili generati, ma non di mappare i dati finanziari negli insiemi contabili. [Assegnazione degli insiemi di autorizzazioni di Accounting Subledger](#).
4. Crea campi personalizzati: Per generare dati contabili che esulano dai campi predefiniti dell'oggetto Libro giornale delle transazioni, aggiungi dei campi personalizzati a tale oggetto. Vedi [Creazione di campi personalizzati](#).
5. Configura Accounting Subledger: mappa i tuoi dati finanziari al modello di dati di Accounting Subledger attraverso gli insiemi contabili. Configura anche i layout di pagina e specifica come Salesforce genera e suddivide i dati contabili. Se hai aggiunto campi personalizzati all'oggetto Libro giornale delle transazioni, imposta le mappature dei campi contabilità per copiare i tuoi dati in questi campi. Se hai aggiunto campi personalizzati all'oggetto Libro giornale delle transazioni, imposta le mappature dei campi contabilità per copiare i tuoi dati in questi campi. Ti consigliamo di consultare i tuoi team di contabilità e finanza per cogliere tutte le loro esigenze. Vedi [Record del libro giornale delle transazioni in Accounting Subledger](#) e [Insiemi contabili](#).
6. Attiva la generazione dei dati contabili: testa prima la tua configurazione in un Sandbox. Quando tutto sembra a posto, abilita la creazione del libro giornale delle transazioni e pianifica il processo di Accounting Subledger. Vedi [Processi di Accounting Subledger](#).
7. Consolida i dati: dopo che Salesforce ha generato i dati contabili, inseriscili nel tuo sistema contabile. Crea un rapporto con questi dati ed esportali come file CSV, da importare poi nel tuo sistema contabile. È anche possibile sviluppare un'integrazione personalizzata o utilizzare una soluzione middleware. Accounting Subledger non esegue la pubblicazione automatica a causa di implicazioni legali. Vedi [Modi per trasferire i tuoi dati contabili](#).

Per le configurazioni consigliate e gli esercizi di mappatura, consulta la [Guida alla pianificazione dell'implementazione di Accounting Subledger](#) e [Configurazioni di esempio degli insiemi contabili](#).

## Risorse per sviluppatori per Accounting Subledger

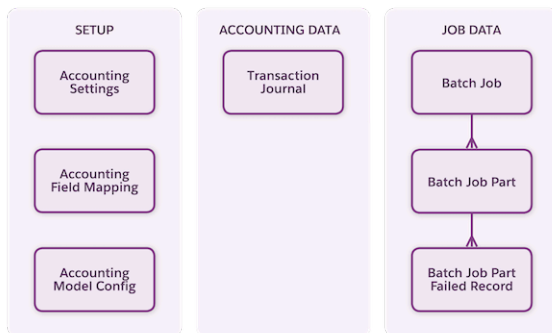
Gli sviluppatori della tua società o istituto possono utilizzare le risorse dedicate per ottenere informazioni sul modello di dati e sui processi automatici.

**Tabella 4: EDIZIONI RICHIESTE**

Disponibile in: Lightning Experience
Disponibile in: <b>Enterprise Edition, Performance Edition, Unlimited Edition e Developer Edition</b> con Accounting Subledger

Per informazioni sugli oggetti e sui campi di Accounting Subledger, consulta [Accounting Subledger Developer Guide](#).

## Diagramma delle relazioni tra entità di Accounting Subledger



## Terminologia di Accounting Subledger

Talvolta gli utenti Salesforce non hanno familiarità con i concetti di contabilità, e viceversa. Rivediamo alcuni termini essenziali utilizzati in Accounting Subledger.

**Tabella 5: EDIZIONI RICHIESTE**

Disponibile in: Lightning Experience
Disponibile in: <b>Enterprise Edition, Performance Edition, Unlimited Edition e Developer Edition</b> con Accounting Subledger

### Contabilità per competenza

Un metodo di contabilizzazione che registra i proventi e gli oneri non appena vengono sostenuti o promessi in buona fede, senza attendere che vengano ricevuti o pagati. I pagamenti sono registrati come reddito quando sono contrassegnati come pagati o quando il record di origine è contrassegnato come confermato. Si contrappone alla *contabilità per cassa*.

### Rettifica

Un ammontare di addebito o accredito che rappresenta una modifica a un precedente record di reddito o di spesa.

**Allocazione (o Designazione o Fondo)**

Un conto fondo che tiene traccia del denaro accantonato per un uso specifico. Le allocazioni consentono di suddividere i fondi tra uno o più conti fondi quando si registrano tali fondi come reddito o spesa.

**Contabilità per cassa**

Un metodo di contabilità che registra i proventi e gli oneri solo quando i proventi sono ricevuti o gli oneri sono pagati. I pagamenti vengono registrati come reddito quando sono contrassegnati come pagati. I pagamenti promessi ma non ancora pagati non vengono registrati. Si contrappone alla *contabilità per competenza*.

**Addebiti e accrediti**

Il lato del libro mastro che riflette le attività basate sulle transazioni. Le attività si aggiungono nella colonna degli addebiti e si sottraggono in quella degli accrediti. Il reddito si aggiunge nella colonna degli accrediti e si sottraggono nella colonna degli addebiti. L'ammontare totale degli addebiti e degli accrediti deve essere uguale in tutti i registri.

**Libro giornale in partita doppia**

Un registro delle attività contabili che include la data, il conto, l'ammontare e se ogni transazione è un addebito o un accredito. La parte sinistra del registro è dedicata agli addebiti e la parte destra agli accrediti.

**Conto fondo**

Un conto finanziario specifico in un sistema contabile, di solito identificato con un codice univoco e un nome fondo univoco riconoscibile dagli utenti finali che inseriscono i dati nel CRM.

**Libro mastro (o GL)**

Il principale registro dell'attività finanziaria di un'organizzazione che tiene traccia dell'origine e della destinazione di tutti i movimenti di fondi in entrata, in uscita e interni.

**Codice GL**

L'etichetta di libro mastro per indicare l'origine o la destinazione di una transazione, come Fondo generale, Cassa o Crediti per impegni.

**Pagamento**

In Accounting Subledger, un movimento di flusso di cassa rilevato come pagato, cioè con la casella di controllo corrispondente selezionata nel record di origine.

**Rimborso**

Un pagamento con ammontare negativo.

**Reddito**

Fondi in entrata, come pagamenti o donazioni promessi o ricevuti.

**Stato reddito o spesa: confermato**

Reddito o spesa promesso e che si prevede verrà ricevuto. Può essere pagato parzialmente.

**Stato reddito o spesa: ricevuto**

Reddito o spesa ricevuto.

**Inversione**

Un record negativo del libro giornale delle transazioni che Accounting Subledger crea per applicare una rettifica. Un'inversione ha lo stesso valore del record del libro giornale delle transazioni che sta invertendo, ma è negativo se originariamente positivo e positivo se originariamente negativo. Ad esempio, se si inverte un pagamento di 1.000 dollari che ha più allocazioni, Accounting Subledger crea un gruppo di record del libro giornale delle transazioni il cui ammontare totale è pari a -1000 dollari.

**Record di origine**

Un record di oggetto che rappresenta una transazione creata o importata in Salesforce. Dopo averla mappata agli insiemi contabili e aver eseguito Accounting Subledger, si creano record del libro giornale delle transazioni per le transazioni idonee.

**Libro giornale delle transazioni**

Un oggetto di Accounting Subledger simile alle voci del libro giornale. I record del libro giornale delle transazioni sono istantanee indelebili del reddito e delle spese in entrata e in uscita, destinate ai rapporti e ai sistemi contabili.

## Accounting Subledger e versioni tradotte

Salesforce fornisce versioni di Accounting Subledger tradotte in più lingue.

**Tabella 6: EDIZIONI RICHIESTE**

Disponibile in: Lightning Experience
Disponibile in: <b>Enterprise Edition, Performance Edition, Unlimited Edition</b> e <b>Developer Edition</b> con Accounting Subledger

## Domande frequenti

Puoi trovare le risposte alle domande sulla localizzazione, incluse la frequenza, le lingue e la documentazione.

**Con quale frequenza vengono localizzati i prodotti Salesforce.org?**

Localizziamo le etichette e il testo dei nostri prodotti in occasione di ogni rilascio stagionale principale.

**Quali lingue di localizzazione sono disponibili?**

Salesforce.org viene localizzato per pacchetto, non per prodotto, quindi le lingue variano. Vedi [Lingue disponibili](#). Salesforce offre tre livelli di supporto: lingue interamente supportate, lingue utente finale e lingue solo piattaforma. Per maggiori informazioni, vedi [Lingue supportate](#).

### **La documentazione sul prodotto viene localizzata?**

Attualmente localizziamo la documentazione sui prodotti elencati di seguito: Accounting Subledger, Accounting Subledger Legacy, Case Management, Education Cloud, Education Data Architecture (EDA), Grants Management, Insights Platform Data Integrity, Marketing Cloud Engagement for Industries, Nonprofit Cloud, Nonprofit Success Pack (NPSP), Outbound Funds Module, Program Management Module (PMM) e Student Success Hub (SSH). Per informazioni dettagliate, vedi [Lingue disponibili](#). In [Documentazione localizzata](#) troverai un elenco di link per accedere alla documentazione.

### **Ho notato un errore o un'omissione nel testo tradotto. A chi mi rivolgo per segnalarlo?**

Tieni presente che l'aggiornamento delle traduzioni viene effettuato solo per i rilasci principali, quindi è possibile che non corrispondano perfettamente dopo i rilasci minori. Per segnalare un errore, [crea un caso](#) configurando Argomento su `Setup and security` (Impostazione e sicurezza) e Categoria su `Globalization and Localization` (Globalizzazione e localizzazione).

### **Posso ignorare le traduzioni?**

Certamente. Puoi utilizzare l'area di lavoro traduzione per ignorare le traduzioni. Per ulteriori informazioni, vedi [Area di lavoro traduzione](#).

### **Che differenza c'è tra lingua e impostazioni internazionali?**

In Salesforce sono disponibili le opzioni Lingua e Impostazioni internazionali. Impostazioni internazionali determina i formati di visualizzazione relativi a data e ora, indirizzi, numeri di telefono, virgole e punti nei numeri. Lingua determina la lingua in cui saranno visualizzati gli oggetti, i campi, le impostazioni e il testo dell'interfaccia utente.

### **Si accettano traduzioni dalla comunità?**

Sebbene molti dei nostri prodotti siano open source, attualmente non accettiamo richieste di estrazione GitHub per contributi di localizzazione. Il processo di localizzazione richiede un livello di manutenzione concretamente non sostenibile per i contributor della comunità, pertanto ci affidiamo ai nostri programmi di localizzazione per fornire traduzioni puntuali e di alta qualità.

## Lingue disponibili

Guarda l'elenco delle lingue disponibili per Nonprofit Cloud Education Cloud Accounting Subledger Accounting Subledger Legacy .

Salesforce.org fornisce traduzioni nelle seguenti lingue. Quando si sceglie una delle lingue supportate, durante l'impostazione utente (o a livello di organizzazione), gli oggetti, i campi, le impostazioni e il testo dell'interfaccia utente di Nonprofit Cloud Education Cloud Accounting Subledger Accounting Subledger Legacy vengono visualizzati nella lingua selezionata.

## Accounting Subledger

Vedi [Supporto della lingua di Salesforce](#).

Lingua	UI (amministratore)	Documentazione
Cinese (Semplificato)	√	√
Cinese (Tradizionale)	√	√
Danese	√	√
Olandese	√	√
Inglese	√	√
Finlandese	√	√
Francese	√	√
Tedesco	√	√
Italiano	√	√
Giapponese	√	√
Coreano	√	√
Norvegese	√	√
Portoghese (Brasile)	√	√
Russo	√	√
Spagnolo	√	√
Spagnolo (Messico)	√	√
Passa allo spagnolo per impostazione predefinita per le traduzioni definite dal cliente		
Svedese	√	√
Tailandese	√	

## Accounting Subledger Legacy

Lingua	UI	Documentazione
Catalano	√	√
Olandese	√	√

Lingua	UI	Documentazione
Inglese (Regno Unito)	√	√
Finlandese	√	√
Francese	√	√
Tedesco	√	√
Giapponese	√	√
Spagnolo	√	√
Spagnolo (Messico)	√	√

## Education Cloud

Vedi [Supporto della lingua di Salesforce](#).

## Nonprofit Cloud

Vedi [Supporto della lingua di Salesforce](#).

## Documentazione localizzata

Ottieni i link alla documentazione in altre lingue.

Utilizza questi link per accedere alla documentazione localizzata per ciascuna lingua disponibile.

## Accounting Subledger

- [Catalano](#)
- [Cinese \(Semplificato\)](#)
- [Cinese \(Tradizionale\)](#)
- [Danese](#)
- [Olandese](#)
- [Inglese \(Regno Unito\)](#)
- [Finlandese](#)
- [Francese](#)
- [Tedesco](#)
- [Italiano](#)
- [Giapponese](#)
- [Coreano](#)
- [Norvegese](#)

- Portoghese (Brasile)
- Russo
- Spagnolo (Spagna)
- Spagnolo (Messico)
- Svedese

## Accounting Subledger Legacy

- Catalano
- Olandese
- Inglese (Regno Unito)
- Finlandese
- Francese
- Tedesco
- Giapponese
- Spagnolo (Spagna)
- Spagnolo (Messico)

## Education Cloud

- Cinese (Semplificato)
- Cinese (Tradizionale)
- Danese
- Olandese
- Finlandese
- Francese
- Tedesco
- Italiano
- Giapponese
- Coreano
- Norvegese
- Portoghese (Brasile)
- Russo
- Spagnolo (Spagna)

- Spagnolo (Messico)
- Svedese

## Nonprofit Cloud

- Cinese (Semplificato)
- Cinese (Tradizionale)
- Danese
- Olandese
- Finlandese
- Francese
- Tedesco
- Italiano
- Giapponese
- Coreano
- Norvegese
- Portoghese (Brasile)
- Russo
- Spagnolo (Spagna)
- Spagnolo (Messico)
- Svedese

## Abilitazione delle lingue

Abilita la localizzazione in Salesforce per il tuo prodotto Nonprofit Cloud Education Cloud Accounting Subledger Accounting Subledger Legacy .

Ti consigliamo di adottare la procedura indicata di seguito per abilitare una lingua da utilizzare in Nonprofit Cloud Education Cloud Accounting Subledger Accounting Subledger Legacy :

1. Prima di utilizzare una qualsiasi lingua di traduzione, abilita Area di lavoro traduzione in Imposta. Per maggiori informazioni, consulta [Abilitazione e disabilitazione dell'Area di lavoro traduzione](#).

2. Se vuoi abilitare una lingua solo piattaforma (ad esempio, catalano):
  - a. Da Imposta, cerca e seleziona **Abilita lingue solo piattaforma**.
  - b. Sposta la lingua desiderata nell'elenco Lingue visualizzate.
  - c. Salva le modifiche.

## Documentazione precedente di Accounting Subledger

A partire da marzo 2023, Salesforce offre Salesforce for Education, che comprende soluzioni di piattaforma integrate e pacchetti gestiti. Questo articolo fornisce informazioni su Accounting Subledger, una soluzione di piattaforma.

Per informazioni sui prodotti dei pacchetti gestiti, vedi la [Accounting Subledger Legacy Documentation](#) (Documentazione precedente di Accounting Subledger). Se non sai qual è la versione utilizzata dal tuo istituto, rivolgiti all'amministratore Salesforce.

## Impostazione di Accounting Subledger

Prima di configurare ed eseguire Accounting Subledger, completa le attività di impostazione richieste.

### Nota:

A partire da marzo 2023, Salesforce offre Accounting Subledger basato sulla piattaforma principale di Salesforce. Questo articolo fornisce informazioni su questo prodotto. Per informazioni sulla versione in pacchetto gestito di Accounting Subledger, vedi la [Accounting Subledger Legacy Documentation](#) (Documentazione precedente di Accounting Subledger). Se non sai qual è la versione utilizzata dal tuo istituto, rivolgiti all'amministratore Salesforce.

## Aggiunta di utenti di Accounting Subledger

Imposta profili e utenti per rappresentare i tuoi utenti.

**Tabella 7: EDIZIONI RICHIESTE E AUTORIZZAZIONI UTENTE**

Disponibile in: Lightning Experience	
Disponibile in: <b>Enterprise Edition, Performance Edition, Unlimited Edition e Developer Edition</b> con Accounting Subledger	
Autorizzazioni utente necessarie	
Per creare gli utenti:	Gestisci utenti interni

Gli utenti di Accounting Subledger rientrano solitamente in una di queste categorie, anche se è possibile suddividerli in modo diverso.

### Amministratori Salesforce

Richiedono l'accesso di modifica per creare e aggiornare i dati per attività quali la gestione degli insiemi contabili o la configurazione di Accounting Subledger.

### Gestori della contabilità

Richiedono l'accesso in sola lettura per esaminare i dati, come i record del libro giornale delle transazioni generate dagli amministratori.

Dopo aver determinato i tipi di utenti di cui necessiti, creali in Imposta con la licenza utente Salesforce o Salesforce Platform.

Vedi anche:

- [Aggiunta di un singolo utente](#)

## Impostazione delle Pipeline di dati per Accounting Subledger

Completa i requisiti per abilitare le Pipeline di dati per Accounting Subledger.

**Tabella 8: EDIZIONI RICHIESTE E AUTORIZZAZIONI UTENTE**

Disponibile in: Lightning Experience	
Disponibile in: <b>Enterprise Edition, Performance Edition, Unlimited Edition</b> e <b>Developer Edition</b> con Accounting Subledger	
Autorizzazioni utente necessarie	
Per assegnare gli insiemi di autorizzazioni:	Assegna insiemi di autorizzazioni E Visualizza impostazione e configurazione
Per abilitare Pipeline di dati:	Insieme di autorizzazioni Utente Pipeline di dati Base E Profilo amministratore sistema

Gli insiemi contabili di Accounting Subledger si basano sul Motore di elaborazione dati per generare dati contabili. Per utilizzare il Motore di elaborazione dati, assegna almeno un utente attivo all'insieme di autorizzazioni Utente Pipeline di dati Base e attiva Pipeline di dati. Quell'utente può quindi gestire gli insiemi contabili ed eseguire processi di Accounting Subledger utilizzando flussi o azioni invocabili.

## Assegna utenti all'insieme di autorizzazioni Utente Pipeline di dati Base

1. Da Imposta, nella casella Ricerca veloce, immetti `Insiemi di autorizzazioni` e poi seleziona **Insiemi di autorizzazioni**.
2. Fai clic su **Utente Pipeline di dati Base**.
3. Fai clic su **Gestisci assegnazioni** e poi su **Aggiungi assegnazioni**.
4. Seleziona le caselle di controllo accanto ai nomi degli utenti per assegnarli all'insieme di autorizzazioni, poi fai clic su **Assegna**.
5. Salva le modifiche.

## Abilita Pipeline di dati per Accounting Subledger

1. Da Imposta, nella casella Ricerca veloce, immetti `Pipeline di dati` e poi seleziona **Suggerimenti introduttivi**.
2. Attiva **Pipeline di dati**.

Se non riesci a trovare Pipeline di dati in Imposta dopo che ti è stato assegnato l'insieme di autorizzazioni Utente Pipeline di dati Base, aggiorna la scheda del browser. Vedi [Abilita pipeline di dati](#).

## Assegnazione degli insiemi di autorizzazioni di Accounting Subledger

Assegna gli insiemi di autorizzazioni ai tuoi utenti per garantire loro l'accesso a funzioni che vanno oltre quelle incluse nelle loro licenze utente di base.

**Tabella 9: EDIZIONI RICHIESTE E AUTORIZZAZIONI UTENTE**

Disponibile in: Lightning Experience	
Disponibile in: <b>Enterprise Edition, Performance Edition, Unlimited Edition e Developer Edition</b> con Accounting Subledger	
Autorizzazioni utente necessarie	
Per assegnare gli insiemi di autorizzazioni:	Assegna insiemi di autorizzazioni E Visualizza impostazione e configurazione

**Suggerimento:**

Per visualizzare le licenze insieme di autorizzazioni disponibili, da Imposta, nella casella Ricerca veloce, immetti `Impostazioni società`, quindi seleziona **Informazioni sulla società**.

1. Da Imposta, nella casella Ricerca veloce, immetti `utenti` e poi seleziona **Utenti**.
2. Fai clic su un utente.
3. Nella sezione Assegnazione dell'insieme di autorizzazioni, fai clic su **Modifica assegnazioni**.
4. Aggiungi questi insiemi di autorizzazioni.

Insieme di autorizzazioni	Descrizione	Consigliato per
Accedi ad Accounting Subledger Growth	Consente di accedere a e utilizzare funzioni di Accounting Subledger.	Utenti che richiedono solo l'accesso in visualizzazione ai record del libro giornale delle transazioni.
Utente Pipeline di dati Base	Consente di utilizzare funzioni Pipeline di dati Base.	Utenti che richiedono l'accesso ad attività di elaborazione per generare record del libro giornale delle transazioni.
Gestisci Accounting Subledger	Consente di accedere a e gestire Accounting Subledger.	Utenti che richiedono l'accesso completo ad oggetti Salesforce per attività di configurazione come l'impostazione di insiemi contabili.
Esegui processo di Accounting Subledger	Consente di eseguire processi di Accounting Subledger.	Utenti che richiedono l'accesso ad attività di elaborazione per generare record del libro giornale delle transazioni.

5. Salva le modifiche.

## Come tenersi aggiornati con i rilasci di Accounting Subledger e Salesforce

Rimani informato sugli aggiornamenti di prodotto e sulla pianificazione dei rilasci.

### Tabella 10: EDIZIONI RICHIESTE

Disponibile in: Lightning Experience
Disponibile in: <b>Enterprise Edition, Performance Edition, Unlimited Edition</b> e <b>Developer Edition</b> con Accounting Subledger

In qualità di amministratore, utilizzare Salesforce per aiutare la tua organizzazione a realizzare la propria missione è il tuo superpotere. Rimani aggiornato sui rilasci di Accounting Subledger e sii il primo a conoscere le nuove funzionalità disponibili per la tua società o istituzione.

Scopri i webinar di preparazione ai rilasci imminenti, ottieni suggerimenti dai membri della comunità e trova i link alle note di rilascio nei gruppi [Education Release Readiness](#) e [Nonprofit Release Readiness](#).

Per informazioni dettagliate su ciascun rilascio, consulta le [Note di rilascio di Salesforce.org](#).

Vedi anche [Prepare for Salesforce Releases](#).

## Record del libro giornale delle transazioni in Accounting Subledger

Loggetto Libro giornale delle transazioni è il cuore di Accounting Subledger. Memorizza le transazioni finanziarie in un formato ottimizzato per l'esportazione nel tuo sistema contabile.

### Nota:

A partire da marzo 2023, Salesforce offre Accounting Subledger basato sulla piattaforma principale di Salesforce. Questo articolo fornisce informazioni su questo prodotto. Per informazioni sulla versione in pacchetto gestito di Accounting Subledger, vedi la [Accounting Subledger Legacy Documentation](#) (Documentazione precedente di Accounting Subledger). Se non sai qual è la versione utilizzata dal tuo istituto, rivolgiti all'amministratore Salesforce.

## Campi del libro giornale delle transazioni in Accounting Subledger

Loggetto Libro giornale delle transazioni comprende diversi campi che ti aiutano a comprendere i dati generati relativi alle transazioni finanziarie. Accounting Subledger crea automaticamente record del libro giornale delle transazioni per i record finanziari CRM nuovi o modificati (talvolta chiamati record di origine in questa documentazione).

### Tabella 11: EDIZIONI RICHIESTE

Disponibile in: Lightning Experience
Disponibile in: <b>Enterprise Edition, Performance Edition, Unlimited Edition e Developer Edition</b> con Accounting Subledger

## Tipi di libro giornale

In un record del libro giornale delle transazioni, il campo Tipo di libro giornale indica se si tratta di un'allocazione, di un pagamento o di una transazione.

### **Nota:**

Per evitare errori di elaborazione, si consiglia di non modificare o eliminare i tipi di libro giornale.

### **Allocazione**

Rappresenta un ammontare specifico di reddito o spesa previsto. Ad esempio, un pagamento pianificato su una donazione confermata è considerato un reddito previsto (talvolta chiamato impegno). Quando un record è confermato o promesso, Accounting Subledger crea un record del libro giornale di allocazione per ogni conto fondo correlato al record per un certo ammontare di reddito confermato. Tali record vengono creati solo per gli ammontare impegnati in anticipo e con pagamento successivo. Non vengono creati per gli ammontare che vengono pagati immediatamente.

### **Transazione**

Rappresenta l'intero ammontare non allocato per i record pagati (non l'ammontare impegnato e previsto). Accounting Subledger crea un record del libro giornale delle transazioni per ogni record contrassegnato come pagato, a meno che non sia stato configurato il raggruppamento dei flussi di cassa per fondo nell'insieme contabile associato. In questo caso, non viene creato alcun record del libro giornale delle transazioni. Questo tipo di libro giornale non è correlato alle allocazioni dei conti fondi del record.

### **Pagamento**

Rappresenta l'ammontare allocato per conto fondo per i record pagati (non l'ammontare impegnato e previsto). Accounting Subledger crea un record di libro giornale di pagamento per ogni allocazione del conto fondo su ogni record contrassegnato come pagato, a meno che non sia stato configurato il raggruppamento dei flussi di cassa per fondo nell'insieme contabile associato. In questo caso, si creano due record di libro giornale di pagamento per ogni allocazione del conto fondo su ogni record contrassegnato come pagato (uno per l'addebito e uno per l'accredito).

Per ulteriori informazioni sulla creazione di record di libro giornale dei tipi transazione e pagamento per gli addebiti e gli accrediti, vedi [Raggruppamento flusso di cassa](#).

## Ammontare

Traccia l'ammontare nei record del libro giornale delle transazioni utilizzando i campi Ammontare addebito e Ammontare accredito.

## Date

Accounting Subledger include questi campi data, alcuni dei quali sono presenti nell'oggetto Libro giornale delle transazioni.

### Data conferma

Campo del record di origine che rappresenta la data in cui il record viene confermato. Salesforce imposta questa data alla data in cui è selezionata la casella di controllo del record di origine mappata a Genera reddito/spesa prevista. Questa selezione indica ad Accounting Subledger di iniziare a elaborare il record come reddito o spesa prevista.

### Scadenza (Libro giornale delle transazioni)

Salesforce compila questa data nei record del libro giornale di tipo allocazione solo se si abilita il raggruppamento dei flussi di cassa per data di scadenza nell'insieme contabile associato. Mostra la data in cui è previsto l'arrivo del reddito o della spesa ed è copiata dalla data pianificata del record correlato.

### Data pagamento (Libro giornale delle transazioni)

La data in cui il record correlato è stato contrassegnato come pagato, come indicato nel campo che si mappa alla Data pagamento dell'insieme contabile associato.

### Data transazione (Libro giornale delle transazioni)

La data in cui il reddito o la spesa sono stati previsti, ricevuti o rettificati per la prima volta. Per i record del libro giornale di tipo allocazione, queste variabili determinano la data della transazione.

- Se la data di conferma del record correlato è precedente o coincidente con la data corrente e non esistono record del libro giornale delle transazioni, Salesforce imposta la data della transazione sulla data di conferma.
- Se la data di conferma del record correlato è precedente o coincidente con la data corrente ed esistono record del libro giornale delle transazioni, Salesforce imposta la data della transazione sulla data corrente.
- Se la data di conferma del record correlato è futura, Salesforce imposta la data della transazione sulla data corrente.

Per impostazione predefinita, la data della transazione di un record del libro giornale delle transazioni corrisponde alla data di creazione del record, ovvero quando viene eseguito il processo di Accounting Subledger. Per utilizzare una data della transazione diversa, mappare un campo data dai record di origine al campo Data transazione dell'insieme contabile associato. Ad esempio, è possibile utilizzare la data dell'attività della transazione stessa. Vedi [Insiemi contabili](#).

Se mappi la tua data della transazione, ecco come Salesforce la imposta per il reddito e le spese pagati e previsti.

Tipo di reddito o spesa	Se...	Allora, per i Record del libro giornale delle transazioni...	Altrimenti...
Pagato	La data della transazione del record di origine è compilata.	Usa la data della transazione del record di origine.	Usa la data corrente.
Pagato o previsto	La data della transazione del record di origine non è compilata.	Usa la data corrente.	–
Pagato o previsto	L'insieme contabile non ha una data mappata al campo Data transazione.	Usa la data corrente.	–
Previsto	La casella di controllo del record di origine mappata a Genera reddito/spesa prevista è selezionata.	Confronta la data della conferma con la data corrente. Se la data della conferma è precedente o coincidente con la data corrente, usa la data della conferma come data della transazione.	Usa la data della transazione del record di origine.

## Campi personalizzati

Se si rende necessario acquisire informazioni finanziarie da campi che non sono inclusi nell'oggetto predefinito Libro giornale delle transazioni, crea e aggiungi dei campi personalizzati a tale oggetto e al relativo layout di pagina, quindi imposta le mappature dei campi contabilità.

Vedi [Impostazione dei layout di pagina per i record del libro giornale delle transazioni](#) e [Mappature campi contabilità](#).

## Idoneità dei record di origine

Accounting Subledger applica i criteri di idoneità per selezionare i record di origine da elaborare.

**Tabella 12: EDIZIONI RICHIESTE**

Disponibile in: Lightning Experience
Disponibile in: <b>Enterprise Edition, Performance Edition, Unlimited Edition</b> e <b>Developer Edition</b> con Accounting Subledger

Accounting Subledger considera solo i record di origine basati sui criteri da te definiti nell'insieme contabile. Quindi, genera i record del libro giornale delle transazioni per i record

di origine che soddisfano i requisiti di mappatura e di campo descritti in questa tabella. I record del libro giornale delle transazioni vengono aggiornati se un record pagato o stornato viene successivamente modificato. Vedi [Configurazione delle impostazioni degli insiemi contabili](#) e [Correzioni dell'ammontare](#).

#### Nota:

Non tutti i campi Ammontare sono applicabili, poiché dipendono dal modello di oggetto selezionato per l'insieme contabile.

Se, nel Record di origine...	Allora, mappa questi Campi dal Record di origine
<p>La casella di controllo mappata a Pagamento pagato è selezionata</p>	<ul style="list-style-type: none"> <li>Nome fondo</li> <li>Metodo di pagamento (non obbligatorio ma raccomandato)</li> <li>Data esecuzione pagamento</li> <li>Tutti i campi Ammontare mappati:</li> </ul> <p><b>Unordered List bullet nested</b>  <b>Unordered List bullet nested</b>  <b>Unordered List bullet nested</b></p>
<p>La casella di controllo mappata a Stornato è selezionata</p>	<ul style="list-style-type: none"> <li>Nome fondo</li> <li>Data esecuzione pagamento</li> <li>Tutti i campi Ammontare mappati:</li> </ul> <p><b>Unordered List bullet nested</b>  <b>Unordered List bullet nested</b>  <b>Unordered List bullet nested</b></p>
<p>La casella di controllo mappata a Genera reddito/ spesa prevista è selezionata</p>	<ul style="list-style-type: none"> <li>Data pianificata pagamento</li> <li>Tutti i campi Ammontare mappati:</li> </ul> <p><b>Unordered List bullet nested</b>  <b>Unordered List bullet nested</b>  <b>Unordered List bullet nested</b></p>

Per evitare risultati incompleti o imprecisi, ti consigliamo di creare regole di convalida personalizzate per applicare questi requisiti di dati quando modifichi i record di origine.

## Stati contabili e generazione di dati

Accounting Subledger considera lo stato contabile dei dati di origine quando genera record del libro giornale delle transazioni.

**Tabella 13: EDIZIONI RICHIESTE**

Disponibile in: Lightning Experience
Disponibile in: <b>Enterprise Edition, Performance Edition, Unlimited Edition e Developer Edition</b> con Accounting Subledger

**Confermato**

È previsto il pagamento per il reddito o la spesa e sei in attesa di uno o più pagamenti rimanenti. Accounting Subledger genera record del libro giornale delle transazioni per i pagamenti pianificati, pagati o stornati.

**Non confermato**

Per i redditi e le spese con stato non confermato, Accounting Subledger genera record del libro giornale delle transazioni solo per i pagamenti pagati o stornati.

## Addebiti e accrediti

Accounting Subledger segue definizioni specifiche per determinare i tipi ammontare addebito e accredito.

**Tabella 14: EDIZIONI RICHIESTE**

Disponibile in: Lightning Experience
Disponibile in: <b>Enterprise Edition, Performance Edition, Unlimited Edition e Developer Edition</b> con Accounting Subledger

In contabilità, il tipo di transazione determina l'impatto dell'ammontare sulle colonne di addebito e accredito. Non tutte le transazioni di addebito sono sottrazioni e non tutte le transazioni di accredito sono addizioni.

Come si fa a sapere quali transazioni sottraggono e quali aggiungono? In termini contabili, gli addebiti aumentano i saldi dei conti di reddito e delle attività (come i crediti) e diminuiscono i saldi dei conti di spesa e delle passività (come i debiti). Inoltre accrediti aumentano i saldi dei conti di spesa e delle passività e diminuiscono i saldi dei conti di reddito e delle attività.

Voci che aumentano nella colonna degli addebiti e diminuiscono in quella degli accrediti	Voci che aumentano nella colonna degli accrediti e diminuiscono in quella degli addebiti
Redditi previsti (come gli impegni)	Conti fondi (come il fondo generale, il fondo per l'edilizia)
Metodi di pagamento (come contanti, carta di credito)	–

## Codici GL

In un sistema contabile, a ogni riga del libro mastro viene assegnato un conto o un conto fondo. Il campo Codice GL dell'oggetto Libro giornale delle transazioni identifica ogni conto. I codici GL vengono assegnati in base ai campi dell'insieme contabile.

**Tabella 15: EDIZIONI RICHIESTE**

Disponibile in: Lightning Experience
Disponibile in: <b>Enterprise Edition, Performance Edition, Unlimited Edition e Developer Edition</b> con Accounting Subledger

Pensa ai conti come a dei secchi che tengono traccia delle attività che sono aumentate o diminuite. Ad esempio, se si riceve una donazione in contanti, questa viene registrata come proveniente dal conto di cassa e destinata a un fondo specifico. Se la donazione viene successivamente destinata al fondo per l'edilizia, viene dedotta dal fondo originale e quindi aggiunta al conto del fondo per l'edilizia.

Accounting Subledger imposta automaticamente il codice GL in base a questi criteri.

### Nota:

Per i record del libro giornale delle transazioni relativi a pagamenti di rimborsi, il comportamento del codice GL è invertito. Salesforce assegna i valori di addebito agli accrediti e viceversa per entrambi i tipi, reddito e spesa. Vedi [Differenze tra storni e rimborsi](#).

## Informazioni di addebito e accredito per tipi di reddito

Tipo libro giornale delle transazioni	Addebito o accredito	Il campo di origine mappato a Genera reddito/spesa prevista è selezionato?	Cosa popola il codice GL
Transazione	Addebito	–	<ul style="list-style-type: none"> <li>Per ammontare pagato: Metodo di pagamento</li> <li>Per ammontare stornato: Codice conto di storno predefinito</li> </ul>
Pagamento	Accredito	Sì	Codice conto di accumulo predefinito
Pagamento	Accredito	No	Nome fondo
Allocazione	Addebito	–	Codice conto di accumulo predefinito

Tipo libro giornale delle transazioni	Addebito o accredito	Il campo di origine mappato a Genera reddito/spesa prevista è selezionato?	Cosa popola il codice GL
Allocazione	Accredito	–	Nome fondo

## Informazioni di addebito e accredito per tipi di spesa

Tipo libro giornale delle transazioni	Addebito o accredito	Il campo di origine mappato a Genera reddito/spesa prevista è selezionato?	Cosa popola il codice GL
Transazione	Accredito	–	<ul style="list-style-type: none"> <li>Per ammontare pagato: Metodo di pagamento</li> <li>Per ammontare stornato: Codice conto di storno predefinito</li> </ul>
Pagamento	Addebito	Sì	Codice conto di accumulo predefinito
Pagamento	Addebito	No	Nome fondo
Allocazione	Accredito	–	Codice conto di accumulo predefinito
Allocazione	Addebito	–	Nome fondo

Puoi configurare i valori per allinearli al tuo software di contabilità. Ad esempio, se il conto crediti del tuo software di contabilità si chiama Crediti per impegni, configura Accounting Subledger per impostare il codice GL come Crediti per impegni. Conferma con il tuo team di contabilità il conto di allocazione dei fondi da utilizzare. Quindi, inserisci il nome del conto nell'insieme contabile. Vedi [Configurazione delle impostazioni degli insiemi contabili](#).

## Redditi e spese

Dopo l'esecuzione del processo di Accounting Subledger, si generano voci di addebito e di accredito in modo diverso per i redditi e le spese.

**Tabella 16: EDIZIONI RICHIESTE**

Disponibile in: Lightning Experience
Disponibile in: <b>Enterprise Edition, Performance Edition, Unlimited Edition e Developer Edition</b> con Accounting Subledger

Quando crei insiemi contabili, verifica sempre il tipo – reddito o spesa – con il tuo team di contabilità. Così come le transazioni relative ai redditi e alle spese sono diverse, lo sono anche gli addebiti e gli accrediti che ne derivano. Vediamo alcuni record di libro giornale delle transazioni come esempio.

## Redditi

Se selezioni Reddito per un insieme contabile, una transazione di 150 dollari genera un addebito di 150 dollari sul conto delle attività e un accredito di 150 dollari sul conto del reddito.

Data	Descrizione	Tipo di conto	Addebito	Accredito
15/05/2021	Donazione	Attività	\$150	–
15/05/2021	Donazione	Reddito	–	\$150
–	–	–	\$150	\$150

## Spese

Per contro, se selezioni Spesa per il tuo insieme contabile, la stessa transazione genera un accredito di 150 dollari sul conto delle attività e un addebito di 150 dollari sul conto di spesa.

Data	Descrizione	Tipo di conto	Addebito	Accredito
15/05/2021	Donazione	Attività	–	\$150
15/05/2021	Donazione	Spesa	\$150	–
–	–	–	\$150	\$150

Si consiglia di non modificare il tipo di record di un insieme contabile esistente dopo aver generato record del libro giornale delle transazioni. Si consiglia invece di disattivare l'insieme contabile esistente e di crearne un altro con il tipo corretto.

## Impostazione dei layout di pagina per i record del libro giornale delle transazioni

Configura il tuo layout di pagina per l'oggetto Libro giornale delle transazioni in modo da adattarlo alle esigenze dei tuoi utenti e assegnalo ai tuoi profili utente.

### Tabella 17: EDIZIONI RICHIESTE E AUTORIZZAZIONI UTENTE

Disponibile in: Lightning Experience
Disponibile in: <b>Enterprise Edition, Performance Edition, Unlimited Edition e Developer Edition</b> con Accounting Subledger

Autorizzazioni utente necessarie	
Per creare i layout di pagina:	Personalizza applicazione
Per assegnare i layout di pagina:	Gestisci profili e insiemi di autorizzazioni

## Configura i layout di pagina

1. Dalle impostazioni di gestione degli oggetti per il libro giornale delle transazioni, vai su **Layout di pagina** e fai clic su **Nuovo**.
2. Inserisci un nome del layout di pagina e salva le modifiche.

3. Ti consigliamo di aggiungere almeno questi campi e qualsiasi campo personalizzato precedentemente creato:
- Voce di libro giornale di accumulo
  - Data registrazione
  - Creato da
  - Ammontare accredito
  - Commento
  - Ammontare addebito
  - Scadenza
  - ID transazione esterna
  - Valore conto fondo
  - Codice libro mastro (codice GL)
  - Tipo di libro giornale
  - Data ultima modifica
  - Data pagamento
  - Metodo di pagamento
  - Ammontare transazione
  - Voce di libro giornale di storno

### Nota:

La Data registrazione è la data della transazione del record del libro giornale delle transazioni.

Transaction Journal Detail		Standard Buttons		Custom Buttons	
		<a href="#">Clone</a>	<a href="#">Change Record Type</a>	<a href="#">Printable View</a>	
<b>Custom Links</b> (Header visible on detail only)					
<b>Accounting Info</b>					
Accounting Model Config Name	Sample Text	Adjustment Journal Entry	<input checked="" type="checkbox"/>		
Due Date	9/30/2022	Accrual Journal Entry	<input checked="" type="checkbox"/>		
Booking Date	9/30/2022				
General Ledger Code	Sample Text				
<b>Comment</b> (Header not visible)					
Comment	Sample Text				
<b>Transaction</b>					
Transaction Amount	\$123.45	Write Off Journal Entry	<input checked="" type="checkbox"/>		
Debit Amount	\$123.45	Credit Amount	\$123.45		
Payment Method	Sample Text	Payment Date	9/30/2022		
Fund Account Value	Sample Text	External Transaction ID	Sample Text		
<b>System</b>					
Created Date	9/30/2022, 2:16 PM	Last Modified Date	9/30/2022, 2:16 PM		
Created By	Sample Text	Journal Type	Sample Text		

4. Salva le modifiche.

## Assegna layout di pagina

1. Se non sei già nella pagina Layout di pagina, dalle impostazioni di gestione degli oggetti per il libro giornale delle transazioni, vai su **Layout di pagina**, quindi fai clic su **Assegnazione layout di pagina**.
2. Fai clic su **Modifica assegnazione**.
3. Dall'elenco a discesa **Layout di pagina da utilizzare**, seleziona il layout di pagina creato.
4. Seleziona le righe per tutti i profili che possono visualizzare i record del libro giornale delle transazioni.
5. Salva le modifiche.

Vedi [Layout di pagina](#).

## Metodi di pagamento

Configura i metodi di pagamento e il loro impatto sui record del libro giornale delle transazioni.

**Tabella 18: EDIZIONI RICHIESTE E AUTORIZZAZIONI UTENTE**

Disponibile in: Lightning Experience	
Disponibile in: <b>Enterprise Edition, Performance Edition, Unlimited Edition e Developer Edition</b> con Accounting Subledger	
Autorizzazioni utente necessarie	
Per modificare l'oggetto Libro giornale delle transazioni o configurare Impostazioni contabilità:	Gestisci Accounting Subledger
Per modificare gli elenchi di selezione:	Personalizza applicazione

## Aggiungi metodi di pagamento

Accounting Subledger non include metodi di pagamento predefiniti nei record del libro giornale delle transazioni. Aggiungili all'oggetto assicurandosi che corrispondano ai metodi dell'oggetto di origine.

1. Dalle impostazioni di gestione degli oggetti per il libro giornale delle transazioni, vai su **Campi e relazioni**.
2. Cerca e poi seleziona **Metodo di pagamento**.
3. Nella sezione Valori elenco di selezione del metodo di pagamento, fai clic su **Nuovo**.
4. Inserisci un metodo di pagamento per riga.
5. Salva le modifiche.

Vedi [Aggiunta o modifica dei valori degli elenchi di selezione](#).

## Crea record di libro giornale delle transazioni di rettifica

Talvolta, i team di contabilità desiderano tenere traccia delle modifiche del metodo di pagamento nei record di origine. A tal fine, configura Accounting Subledger per generare nuovi record del libro giornale delle transazioni con il metodo di pagamento aggiornato e riclassifica i record per i dati contabili generati in precedenza.

1. Da Imposta, nella casella Ricerca veloce, immetti `Impostazioni contabilità` e poi seleziona **Impostazioni contabilità**.
2. Attiva **Crea rettifiche quando il metodo di pagamento cambia**.

Se hai record del libro giornale delle transazioni che non vuoi rielaborare, prendi in considerazione queste opzioni.

- Modifica la Data d'inizio record contabilità in una data futura, in modo che i record esistenti non ne generino altri.
- Aggiorna il metodo di pagamento dei record esistenti al nuovo metodo utilizzando uno strumento come Salesforce Data Loader. Questa opzione può essere complessa, quindi la consigliamo agli amministratori esperti e solo dopo averla testata in un Sandbox. Vedi [Situazioni in cui è utile usare Data Loader](#).

## Raggruppamento flusso di cassa

Configura il raggruppamento dei record del libro giornale delle transazioni. A seconda del tipo di flussi di cassa, identificali per conto fondo o per conto fondo e data di scadenza.

### Tabella 19: EDIZIONI RICHIESTE

Disponibile in: Lightning Experience
Disponibile in: <b>Enterprise Edition, Performance Edition, Unlimited Edition</b> e <b>Developer Edition</b> con Accounting Subledger

## Raggruppamento flusso di cassa previsto

Se il tuo reparto contabilità utilizza la contabilità per competenza, a volte preferisce tenere traccia del momento in cui prevede di ricevere il reddito o la spesa. Per impostazione predefinita, Accounting Subledger suddivide i record del libro giornale delle transazioni solo in base all'allocazione del conto fondo, ma è possibile suddividere anche in base all'allocazione del conto fondo e alla data di scadenza.

## Raggruppamento flusso di cassa pagato

Gli addebiti e gli accrediti da soli non raccontano necessariamente tutta la storia. È possibile vedere maggiori dettagli raggruppando i record del libro giornale delle transazioni in base a specifici conti fondi. Questo raggruppamento è particolarmente utile quando si ha bisogno di codici GL specializzati. Per impostazione predefinita, Accounting Subledger raggruppa solo gli accrediti per i redditi e gli addebiti per le spese.



### Avvertenza:

Se hai già generato record del libro giornale delle transazioni raggruppati per conti fondi specifici, ti consigliamo di non modificare questa impostazione. Se lo facessi, potresti duplicare i dati contabili. Disattiva invece l'insieme contabile esistente e creane un altro. Prendi in considerazione di impostare la Data d'inizio record contabilità sulla data corrente per limitare il numero di record da rielaborare. Quindi, attiva il nuovo insieme contabile.

Vedi [Configurazione delle impostazioni degli insiemi contabili](#).

## Mappature campi contabilità

Crea delle mappature dei campi contabilità per inserire i dati nei campi personalizzati dei record del libro giornale delle transazioni.

### Tabella 20: EDIZIONI RICHIESTE

Disponibile in: Lightning Experience
Disponibile in: <b>Enterprise Edition, Performance Edition, Unlimited Edition e Developer Edition</b> con Accounting Subledger

I record del libro giornale delle transazioni includono campi predefiniti popolati da oggetti di origine idonei. Se il tuo sistema contabile richiede dati che esulano dai campi predefiniti, crea dei campi personalizzati e delle mappature dei campi contabilità negli insiemi contabili, per copiare tali dati in questi campi personalizzati. Ad esempio, supponiamo che l'oggetto di allocazione unità contabili generali (GAU) includa campi personalizzati che rappresentano diverse categorie di donatori all'interno dell'organizzazione. Per far sì che i flussi di cassa generati rispettino questa suddivisione, crea i corrispondenti campi personalizzati nell'oggetto Libro giornale delle transazioni.

## Comportamento di mappatura

Il comportamento di mappatura determina se Salesforce crea dei record del libro giornale delle transazioni in caso di modifica dei dati di origine.

- **Temporizzato:** Copia il valore del campo di origine nel campo di destinazione del record del libro giornale delle transazioni quando Accounting Subledger crea il record. Salesforce ignora ogni successivo aggiornamento del campo di origine e non crea altri record del libro giornale delle transazioni.
- **Valore attuale:** Copia il valore del campo di origine nel campo di destinazione del record del libro giornale delle transazioni quando Accounting Subledger crea il record. Salesforce valuta i successivi aggiornamenti del valore di origine e crea inversioni e altri record a seconda delle esigenze. Non aggiungere funzioni di automazione per aggiornare i valori dei record del libro giornale delle transazioni. In questo caso, è infatti possibile che Accounting Subledger crei inversioni e record del libro giornale delle transazioni superflui. Al contrario, crea un secondo campo non incluso nella mappatura dei campi contabilità in cui salvare il valore dei record del libro giornale delle transazioni e aggiungi le funzioni di automazione a questo secondo campo. Utilizza il valore di origine dei record del libro giornale delle transazioni solo per la mappatura e a scopo comparativo. Alcuni oggetti, come ad esempio l'oggetto Fondo, non supportano il comportamento valore attuale.

## Tipi di dati compatibili

I campi mappati devono includere tipi di dati compatibili.

Tipo di dati del campo di origine	Tipo di dati del campo personalizzato
Casella di controllo	Casella di controllo
Valuta	Valuta, numero
Data	Data
Data/ora	Data/ora
Email	Email, testo, area di testo
Numero	Valuta, numero
Percentuale	Numero, percentuale
Telefono	Telefono, testo, area di testo
Elenco di selezione	Elenco di selezione, elenco di selezione (selezione multipla), testo, area di testo
Elenco di selezione (casella combinata)	Elenco di selezione, stringa, area di testo
Elenco di selezione (selezione multipla)	Elenco di selezione (selezione multipla), testo, area di testo
Riferimento	Email, telefono, riferimento, testo, area di testo
Area di testo	Testo, area di testo

Vedi [Creazione di campi personalizzati](#) e [Creazione delle mappature dei campi contabilità](#).

# Insiemi contabili

Mappa i tuoi dati finanziari al modello di dati di Accounting Subledger utilizzando gli insiemi contabili e configura le impostazioni di ciascun insieme per generare record del libro giornale delle transazioni.

**Nota:**

A partire da marzo 2023, Salesforce offre Accounting Subledger basato sulla piattaforma principale di Salesforce. Questo articolo fornisce informazioni su questo prodotto. Per informazioni sulla versione in pacchetto gestito di Accounting Subledger, vedi la [Accounting Subledger Legacy Documentation](#) (Documentazione precedente di Accounting Subledger). Se non sai qual è la versione utilizzata dal tuo istituto, rivolgiti all'amministratore Salesforce.

## Modelli di oggetto per gli insiemi contabili

Gli insiemi contabili consentono di specificare quali oggetti e campi memorizzano i tuoi dati di origine e come generare i record del libro giornale delle transazioni partendo da questi. Si tratta di un approccio flessibile che consente di mappare il modello dei tuoi dati finanziari a un modello di dati logico, che supporta da uno a quattro oggetti, compreso l'oggetto Conto fondo. Ogni insieme contabile rappresenta un insieme di dati finanziari, come il reddito proveniente da donazioni o le spese provenienti da commissioni.

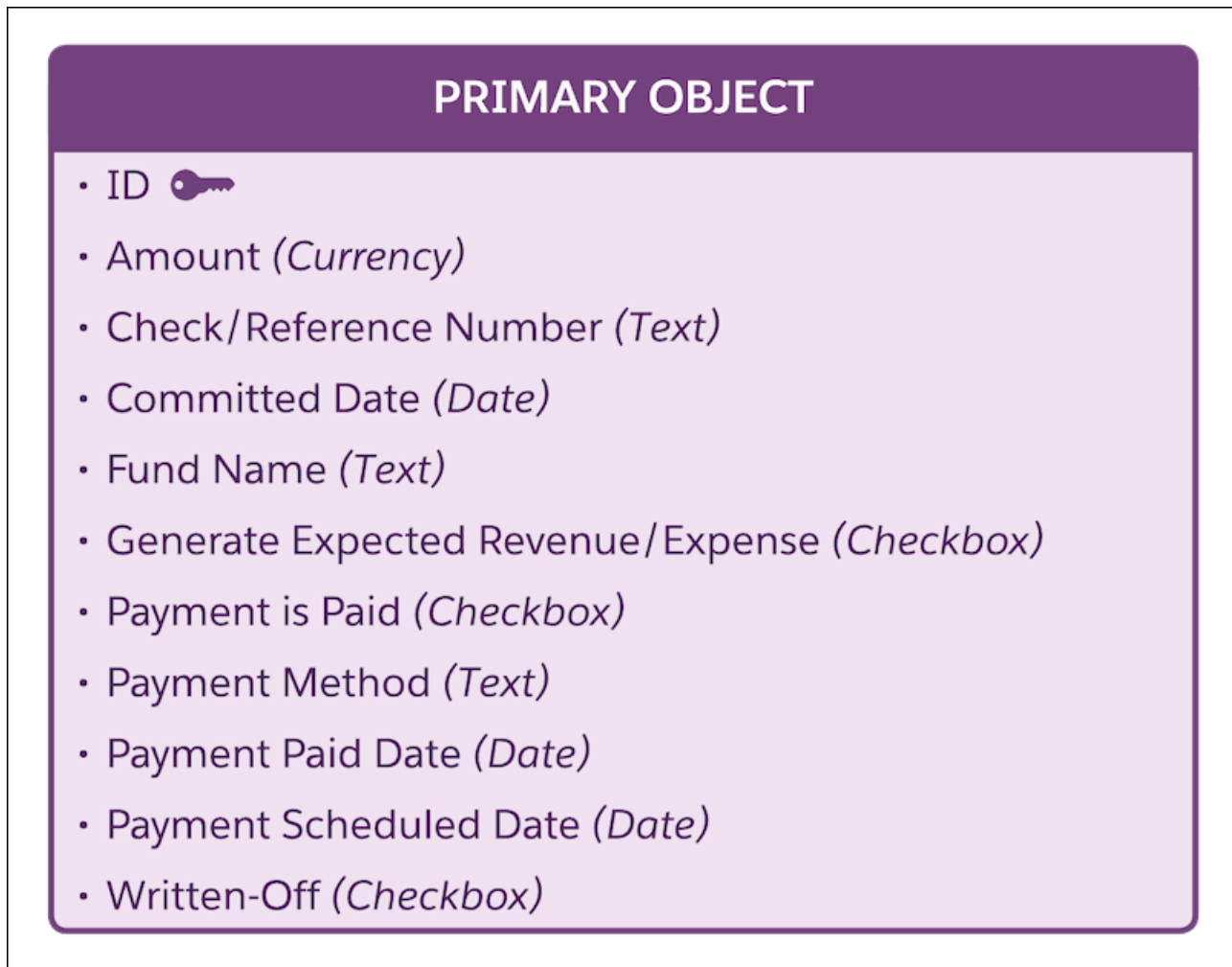
**Tabella 21: EDIZIONI RICHIESTE**

Disponibile in: Lightning Experience
Disponibile in: <b>Enterprise Edition, Performance Edition, Unlimited Edition e Developer Edition</b> con Accounting Subledger

Tutti i modelli di oggetto richiedono dati simili, ma a seconda del modello scelto, il campo di origine che contiene i dati richiesti varia. Per informazioni dettagliate sulla mappatura dei campi di origine ai campi dell'insieme contabile, compreso l'oggetto di origine che contiene il campo di origine in ogni modello di oggetto, vedi [Mappatura dei dati di origine agli insiemi contabili](#).

## Modello a un oggetto

Il modello a un oggetto offre la massima flessibilità. Usalo per creare un oggetto personalizzato o standard unico che incorpori tutte le informazioni rilevanti in un singolo record, senza utilizzare una gerarchia di oggetti.

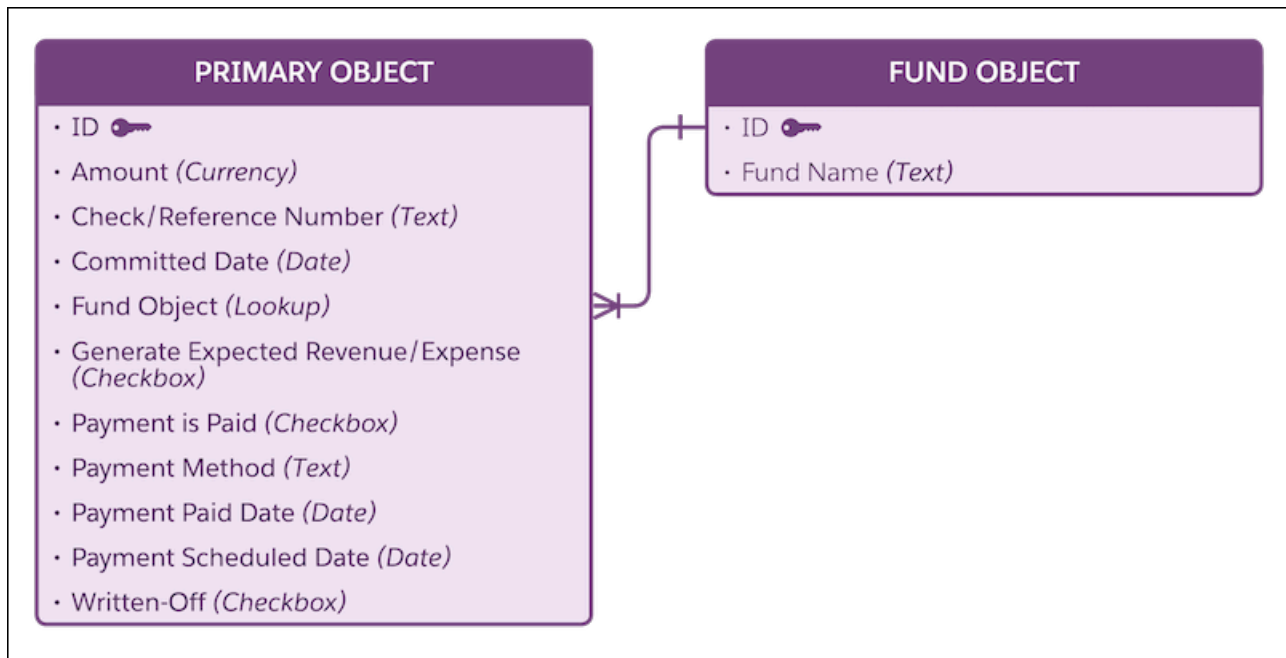


Da utilizzare quando: tutte le informazioni necessarie su una transazione finanziaria, comprese quelle relative al fondo, si trovano nell'oggetto principale e ogni record è correlato a un unico fondo.

### Modello a due oggetti

Il modello a due oggetti è simile a quello a un oggetto, ma prevede che le informazioni sul conto fondo siano contenute in un record separato e correlato.

Loggetto principale contiene tutti gli altri dati richiesti su una transazione finanziaria; è progettato per cercare nel record del conto fondo (mostrato in questo diagramma come oggetto fondo).



Il modello a due oggetti consente di condividere le informazioni sul fondo tra i vari record. Ad esempio, se disponi di un fondo denominato Fondo per le borse di studio in atletica, invece di ripetere queste informazioni in ogni record, puoi fare riferimento a un singolo record contenente le informazioni sul fondo. Tutti i record del libro giornale delle transazioni generati utilizzano le informazioni sul fondo del record correlato. Un altro esempio comune è un conto spese generali.

Da utilizzare quando: tutte le informazioni finanziarie richieste, ad eccezione delle informazioni sul fondo, si trovano nell'oggetto principale e le informazioni sul fondo si trovano in un record collegato da una ricerca all'oggetto principale.

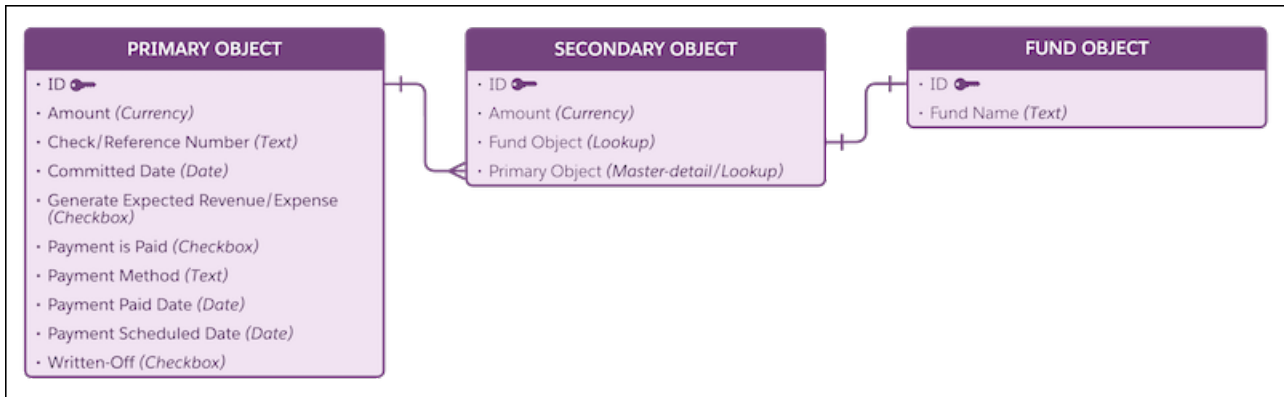
#### Nota:

Se utilizzi la multivaluta, specifica la stessa valuta per l'oggetto principale e l'oggetto secondario. In caso contrario, Accounting Subledger potrebbe generare record del libro giornale delle transazioni imprecisi.

## Modello a tre oggetti

Lo scopo degli altri due oggetti di questo modello è quello di consentire la suddivisione tra uno o più fondi tramite un oggetto di allocazione.

Come il modello a due oggetti, la maggior parte delle informazioni del modello a tre oggetti si trova nel record dell'oggetto principale. L'oggetto secondario cerca uno specifico record dell'oggetto fondo e specifica l'ammontare allocato a quel fondo.



Da utilizzare quando: hai un'unica transazione che a volte vuoi dividere per più fondi. Tutte le informazioni finanziarie richieste, eccetto quelle relative al fondo, si trovano nell'oggetto principale. L'oggetto secondario rappresenta un'allocazione, compreso il suo ammontare, a un fondo specifico.

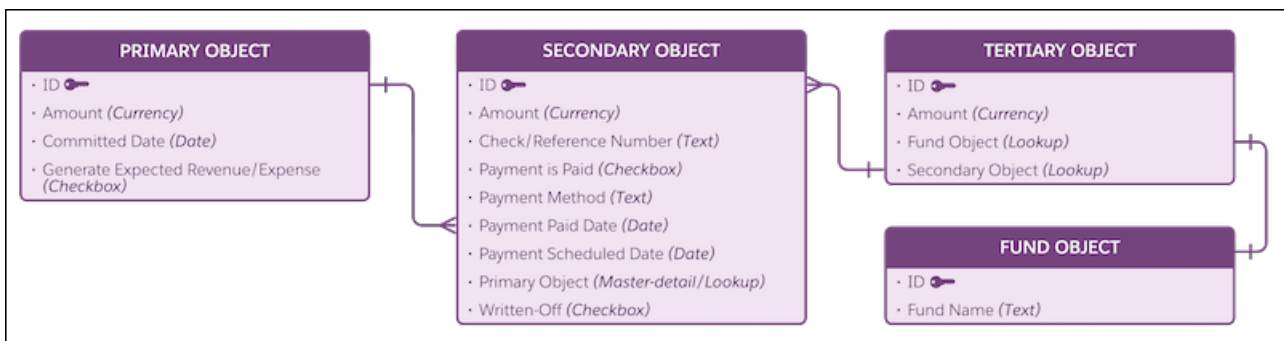
### Nota:

Se utilizzi la multivaluta, specifica la stessa valuta per un determinato record di oggetto principale e per tutti i record correlati. In caso contrario, Accounting Subledger potrebbe generare record del libro giornale delle transazioni imprecisi.

## Modello a quattro oggetti

Il modello a quattro oggetti consente di gestire strutture complesse con più pagamenti o spese che riportano a un unico record.

In un modello a quattro oggetti, l'oggetto principale rappresenta una sintesi dell'impegno finanziario complessivo. L'oggetto secondario rappresenta le singole transazioni. Il modello a quattro oggetti ha allocazioni di fondi per l'oggetto secondario. L'oggetto terziario, che rappresenta queste allocazioni, specifica sia l'ammontare dell'allocazione sia il fondo a cui è allocata. L'oggetto fondo rappresenta un record di conto fondo.



Da utilizzare quando: una struttura di record complessa riporta a un unico record controllante dell'oggetto principale, con più tipi di pagamento correlati suddivisi in uno o più

conti fondi. Ad esempio, la tua istituzione gestisce le donazioni come gruppi di transazioni correlate, ad esempio le donazioni ricorrenti o gli impegni suddivisi in rate.

**Nota:**

Se utilizzi la multivaluta, specifica la stessa valuta per un determinato record di oggetto principale e per tutti i record correlati. In caso contrario, Accounting Subledger potrebbe generare record del libro giornale delle transazioni imprecisi.

## Mappatura dei dati di origine agli insiemi contabili

Scegli quali campi dei record di origine utilizzare per la generazione dei record del libro giornale delle transazioni mappandoli ai campi degli insiemi contabili.

**Tabella 22: EDIZIONI RICHIESTE E AUTORIZZAZIONI UTENTE**

Disponibile in: Lightning Experience	
Disponibile in: <b>Enterprise Edition, Performance Edition, Unlimited Edition</b> e <b>Developer Edition</b> con Accounting Subledger	
Autorizzazioni utente necessarie	
Per configurare gli insiemi contabili:	Gestisci Accounting Subledger

Prima di iniziare a configurare gli insiemi contabili, assicurati che i valori dei record di origine non superino le dimensioni consentite nei campi di destinazione dell'oggetto Libro giornale delle transazioni. Ad esempio, un campo Area di testo lungo può contenere valori troppo grandi per essere memorizzati in un normale campo di testo. Tali valori causano errori durante l'esecuzione del processo di Accounting Subledger. Assicurati inoltre che i campi di origine che intendi mappare agli insiemi contabili esistano e siano del tipo previsto. Ad esempio, l'oggetto di origine deve avere un campo di tipo data per poterlo mappare alla data di pagamento dell'insieme contabile.

Per esempi di configurazioni di insiemi contabili, vedi [Configurazioni di esempio degli insiemi contabili](#).


## Specifica gli oggetti di origine

1. Da Imposta, nella casella Ricerca veloce, immetti `Insiemi contabili` e poi seleziona **Insiemi contabili**.
2. Specifica un nome per l'insieme contabile.
3. Seleziona il numero di oggetti di origine in base al modello di oggetto che desideri per l'insieme contabile. Vedi [Modelli di oggetto per gli insiemi contabili](#).

4. Seleziona l'oggetto principale e gli oggetti aggiuntivi necessari, tenendo conto di questi requisiti.
  - Ogni oggetto selezionato dopo l'oggetto principale deve essere correlato agli oggetti selezionati in precedenza.
  - L'oggetto secondario deve avere una relazione di ricerca o record principale-record dettaglio con l'oggetto principale.
  - L'oggetto terziario deve avere una relazione di ricerca o record principale-record dettaglio sia con l'oggetto principale che con l'oggetto secondario.
  - L'oggetto scelto come oggetto fondo deve avere una relazione di ricerca con l'oggetto fondo dell'oggetto terziario ed è sempre l'ultimo oggetto selezionato.
  - Un oggetto può essere selezionato una sola volta. Ad esempio, se si mappa l'oggetto Account all'oggetto principale, non è possibile selezionarlo per un altro oggetto.
5. Fai clic su **Avanti**.

## Specifica i campi di origine

Quindi, per ogni oggetto di origine, mappa i suoi campi ai campi di destinazione dell'insieme contabile.

1. Se non stai già modificando un insieme contabile, da Imposta, nella casella Ricerca veloce, immetti `Insiemi contabili` e poi seleziona **Insiemi contabili**.
2. Accanto all'insieme contabile da configurare, fai clic sull', e quindi seleziona **Modifica**.
3. Fai clic su **Avanti**.
4. Seleziona il nome del campo dell'oggetto di origine che contiene i dati. Il tipo di dati previsto è indicato tra parentesi, ad esempio (Data) o (Casella di controllo). Il menu a discesa elenca solo i campi di origine che corrispondono al tipo di dati.

Campo dell'insieme contabile	Scopo
Ammontare (Modello a uno o due oggetti)	L'ammontare del reddito o della spesa dell'oggetto principale.
Ammontare (Modello a tre oggetti)	L'ammontare del reddito o della spesa dell'oggetto principale, e l'ammontare dell'allocazione dell'oggetto secondario.
Ammontare (Modello a quattro oggetti)	L'ammontare complessivo dell'oggetto principale, l'ammontare del reddito o della spesa dell'oggetto secondario, e l'ammontare dell'allocazione dell'oggetto terziario.

Campo dell'insieme contabile	Scopo
Numero assegno/riferimento	Il numero di assegno o di riferimento che viene registrato quando il record viene contrassegnato come pagato o stornato. Assicurati che il valore dei dati di origine sia inferiore o uguale a 40 caratteri.
Data conferma	La data in cui il reddito o la spesa è stata promessa per la prima volta. Se viene lasciata vuota, il valore predefinito è la data di esecuzione del processo di Accounting Subledger.
Nome fondo	Il nome del conto fondo a cui è assegnato il reddito o la spesa. Può anche essere un numero di conto. Salesforce utilizza questo valore come codice GL. Assicurati che il valore dei dati di origine sia inferiore o uguale a 100 caratteri.
Genera reddito/spesa prevista	<p>Controlla se applicare la contabilità per competenza o per cassa per generare i record del libro giornale delle transazioni.</p> <ul style="list-style-type: none"> <li>• Se questa casella di controllo è selezionata sul record di origine, Salesforce genera record sia per il reddito e le spese programmate che per quelle pagate.</li> <li>• Se questa casella di controllo è deselezionata sul record di origine, Salesforce genera record solo per il reddito e le spese pagate.</li> </ul> <p>Per impostazione predefinita, questo valore è deselezionato.</p>
Pagamento effettuato	Se selezionato, il record di origine è stato contrassegnato come pagato.
Metodo di pagamento	Il metodo di pagamento utilizzato. Assicurati che il valore dei dati di origine sia inferiore o uguale a 255 caratteri.
Data esecuzione pagamento	La data in cui il record è stato pagato.
Data pianificata	La data in cui è pianificato il pagamento del record.

Campo dell'insieme contabile	Scopo
Data transazione	<p>La data in cui il reddito o la spesa è prevista, ricevuta o rettificata. La mappatura richiesta dipende dal tipo di reddito o spesa e dal modello di oggetto.</p> <ul style="list-style-type: none"> <li>• Reddito o spesa pagata: nel modello a quattro oggetti, mappa una data di transazione aggiuntiva per l'oggetto secondario. Salesforce utilizza questa data solo per quel pagamento o spesa. Altrimenti, utilizza un unico campo della data della transazione per tutti i record di origine. In tutti gli altri modelli di oggetto, mappa la data della transazione per l'oggetto principale.</li> <li>• Reddito o spesa prevista: per tutti i modelli di oggetto, Salesforce utilizza la data della transazione mappata per l'oggetto principale per tutti i record di origine.</li> </ul> <p><b>Nota:</b> Se hai mappato le tue date nel campo Data transazione, ti consigliamo di configurare gli strumenti di automazione per impostare tale data di conseguenza nei record di origine in risposta ad altre modifiche. Ad esempio, è possibile utilizzare Process Builder o Flow Builder per aggiornare la data della transazione alla data corrente quando qualcuno crea un record o aggiorna la data di pagamento. Altrimenti, Salesforce imposta la data della transazione alla data di esecuzione del processo di contabilità pianificato.</p>
Stornato	Se selezionato, il record di origine è stato contrassegnato come stornato. Per impostazione predefinita, questo valore è deselezionato.

## Configurazione delle impostazioni degli insiemi contabili


Dopo aver mappato i campi di origine ai campi di destinazione dell'insieme contabile, configura il modo in cui Accounting Subledger genera i record del libro giornale delle transazioni per ogni insieme contabile.

### Tabella 23: EDIZIONI RICHIESTE E AUTORIZZAZIONI UTENTE

Disponibile in: Lightning Experience
Disponibile in: <b>Enterprise Edition, Performance Edition, Unlimited Edition</b> e <b>Developer Edition</b> con Accounting Subledger

**Autorizzazioni utente necessarie**

Per configurare Impostazioni contabilità:	Gestisci Accounting Subledger
---	-------------------------------

1. Da Imposta, nella casella Ricerca veloce, immetti `Insiemi contabili` e poi seleziona **Insiemi contabili**.
2. Accanto all'insieme contabile da configurare, fai clic sull', e quindi seleziona **Modifica**.
3. Fai clic su **Avanti**, e quindi fai clic su **Avanti** nella pagina successiva.
4. Configura queste impostazioni.

Campo	Descrizione
Tipo di insieme contabile	Indica se l'insieme contabile genera record di libro giornale delle transazioni di tipo reddito o spesa.
Data d'inizio record contabilità	Filtra i record di origine da elaborare in base alla data. Accounting Subledger considera solo i record creati a partire da questa data.
Ordine di esecuzione	Determina la sequenza di esecuzione degli insiemi contabili. Accounting Subledger applica questo numero in ordine crescente ed elabora per ultimi gli insiemi contabili con un ordine di esecuzione vuoto. Se si hanno più insiemi con lo stesso ordine di esecuzione, vengono ordinati in ordine crescente in base al nome dello sviluppatore.
Codice conto di accumulo predefinito	Il codice del conto di accumulo predefinito del tuo sistema contabile. Vedi <a href="#">Codici GL</a> .
Codice conto di storno predefinito	Il codice dei pagamenti stornati del tuo sistema contabile. Vedi <a href="#">Codici GL</a> .
Raggruppamento flusso di cassa previsto	Determina se Accounting Subledger raggruppa i record del libro giornale delle transazioni per conto fondo o per una combinazione di conto fondo e data di scadenza. La modifica di questa impostazione non influisce sui record esistenti, ma solo su quelli creati o invertiti successivamente. Vedi <a href="#">Raggruppamento flusso di cassa</a> .

Campo	Descrizione
Raggruppamento flusso di cassa pagato	<p>Determina il livello di dettaglio dei record del libro giornale delle transazioni generati:</p> <ul style="list-style-type: none"> <li>• Raggruppa per riepilogo: Accounting Subledger suddivide gli accrediti per il reddito e gli addebiti per le spese solo in base ai conti fondi.</li> <li>• Raggruppa per conto fondi: Accounting Subledger suddivide tutti i record del libro giornale delle transazioni in base ai conti fondi. Quindi, crea record secondari per i record di tipo pagamento, ma non per quelli di tipo transazione.</li> </ul> <p>La modifica di questa impostazione influisce sui record esistenti, pertanto si consiglia di non farlo se sono già stati generati dati contabili. Vedi <a href="#">Raggruppamento flusso di cassa</a>.</p>

5. Seleziona la logica della condizione per stabilire quali record elaborare:
  - **Tutte le condizioni sono soddisfatte (AND):** i record che soddisfano tutti i criteri.
  - **Qualsiasi condizione è soddisfatta (OR):** i record che soddisfano almeno un criterio.
  - **Nessuna condizione è soddisfatta:** tutti i record, tranne quelli che soddisfano uno qualsiasi dei criteri.
6. Imposta i criteri secondo necessità:
  - **Risorsa:** campi dell'oggetto principale dell'insieme contabile. Per i campi formula, Salesforce recupera gli ultimi valori inviati al Motore di elaborazione dati, invece dei valori attuali ottenuti durante l'elaborazione della formula. Per evitare discrepanze, ti consigliamo di non utilizzare campi formula basati su confini temporali. L'elenco a discesa non visualizza tutti i campi. Vedi [Limitazioni di Accounting Subledger](#).
  - **Operatore:** modalità di valutazione del valore campo.
  - **Valore:** il valore campo da valutare, a seconda del campo selezionato. Ad esempio, i valori previsti per una casella di controllo sono True o False, mentre i valori numerici sono numeri.
7. Seleziona i tipi di record da elaborare dall'oggetto principale. Questo campo fa distinzione tra maiuscole e minuscole.
8. Fai clic su **Fine**.

## Esempi di impostazioni criteri

Esamina un esempio di impostazioni criteri per generare record del libro giornale delle transazioni solo per alcuni tipi di spese.

Supponiamo che tu voglia generare record del libro giornale delle transazioni solo per le tasse di iscrizione in scadenza il 31 dicembre 2023. Per riportare queste informazioni puoi utilizzare i seguenti campi dell'oggetto principale:

- Casella di controllo Tasse di iscrizione
- Casella di controllo Pagate
- Campo scadenza

Configura le impostazioni criteri come segue:

- Tutte le condizioni sono soddisfatte (AND)
- Condizione 1:

Unordered List bullet nested

Unordered List bullet nested

Unordered List bullet nested

- Condizione 2:

Unordered List bullet nested

Unordered List bullet nested

Unordered List bullet nested

- Condizione 3:

Unordered List bullet nested

Unordered List bullet nested

Unordered List bullet nested

## Creazione delle mappature dei campi contabilità

Genera dati finanziari che esulano dai campi predefiniti dei record del libro giornale delle transazioni mediante le mappature dei campi contabilità.

**Tabella 24: EDIZIONI RICHIESTE**

Disponibile in: Lightning Experience

Disponibile in: **Enterprise Edition, Performance Edition, Unlimited Edition** e **Developer Edition** con Accounting Subledger


**Autorizzazioni utente necessarie**

Per impostare le mappature dei campi contabilità:	Gestisci Accounting Subledger
---	-------------------------------

Prima di creare le mappature dei campi contabilità, devi considerare alcuni aspetti:

- Puoi creare un massimo di 10 mappature dei campi contabilità in un insieme contabile.
- Non puoi modificare o eliminare le mappature dei campi contabilità utilizzate negli insiemi contabili attivi. Vedi [Gestione degli insiemi contabili](#).
- Eliminando un insieme contabile tramite l'API o modificando il relativo modello di oggetto si eliminano anche le mappature dei campi contabilità correlate.
- Dovrai creare e aggiungere i campi personalizzati da utilizzare come campi di destinazione dell'oggetto Libro giornale delle transazioni. Vedi [Creazione di campi personalizzati](#).

Per creare le mappature dei campi contabilità:

1. Da Imposta, nella casella Ricerca veloce, immetti `Insiemi contabili` e poi seleziona **Insiemi contabili**.
2. Accanto all'insieme contabile a cui vuoi aggiungere una mappatura dei campi contabilità, fai clic sull', quindi seleziona **Visualizza**.
3. Fai clic su **Nuova mappatura campi contabilità**.
4. Seleziona l'oggetto di origine da cui copiare i dati. L'elenco a discesa visualizza solo gli oggetti di origine che hai incluso nel modello di oggetto dell'insieme contabile correlato.
5. Seleziona il campo di origine da cui copiare i dati.
6. Seleziona un campo di destinazione del libro giornale delle transazioni in cui desideri copiare i dati. Il campo di destinazione deve soddisfare questi requisiti:
  - il tipo di dati deve corrispondere a quello del campo di origine selezionato. Vedi [Tipi di dati compatibili](#).
  - Non viene utilizzato in un'altra mappatura dei campi contabilità nell'ambito dello stesso insieme contabile.
7. Fai clic su **Avanti**.
8. Seleziona un comportamento di mappatura.

Se scegli Valore attuale, non aggiungere funzioni di automazione per aggiornare i valori dei record del libro giornale delle transazioni. In questo caso, è infatti possibile che Accounting Subledger crei inversioni e record del libro giornale delle transazioni superflui. Al contrario, crea un secondo campo non incluso nella mappatura dei campi contabilità in cui salvare il

valore dei record del libro giornale delle transazioni e aggiungi le funzioni di automazione a questo secondo campo. Utilizza il valore di origine dei record del libro giornale delle transazioni solo per la mappatura e a scopo comparativo. Alcuni oggetti, come ad esempio l'oggetto Fondo, non supportano il comportamento valore attuale.

## Gestione degli insiemi contabili

Terminata la configurazione degli insiemi contabili, devi attivarli. Successivamente, non ti sarà più possibile modificare il modello di oggetto, ma potrai disattivarlo per aggiornare le altre impostazioni.

**Tabella 25: EDIZIONI RICHIESTE E AUTORIZZAZIONI UTENTE**

Disponibile in: Lightning Experience	
Disponibile in: <b>Enterprise Edition, Performance Edition, Unlimited Edition</b> e <b>Developer Edition</b> con Accounting Subledger	
<b>Autorizzazioni utente necessarie</b>	
Per gestire gli insiemi contabili:	Gestisci Accounting Subledger

Solo gli utenti amministratore possono attivare e disattivare gli insiemi contabili.

## Attiva insiemi contabili

1. Da Imposta, nella casella Ricerca veloce, immetti `Insiemi contabili` e poi seleziona **Insiemi contabili**.
2. Accanto all'insieme contabile da attivare, fai clic sull'`▾`, e quindi seleziona **Attiva**.
3. Fai clic su **OK**.

Poiché l'attivazione degli insiemi contabili invia richieste al Motore di elaborazione dati per la convalida e la creazione dei dati, il suo completamento può richiedere un certo tempo.


## Modifica o disattiva insiemi contabili

Per modificare gli insiemi contabili devi innanzitutto disattivarli. Non puoi modificare o eliminare le mappature dei campi contabilità correlate a un insieme contabile attivo. Salesforce ignora i record di origine degli insiemi contabili disattivati durante la creazione dei dati contabili. Una volta terminate le modifiche, riattiva gli insiemi contabili. Come per altre modifiche significative, si consiglia di testare le modifiche in un Sandbox prima di distribuirle.


1. Da Imposta, nella casella Ricerca veloce, immetti `Insiemi contabili` e poi seleziona **Insiemi contabili**.
2. Accanto all'insieme contabile da modificare, fai clic sull'`▾`, e quindi seleziona **Disattiva**.

3. Fai clic su **OK**.

Poiché la disattivazione degli insiemi contabili invia richieste al Motore di elaborazione dati per la convalida dei dati, può richiedere un certo tempo per essere completata.

4. Fai nuovamente clic sull', e quindi seleziona **Modifica**.

5. Apporta le modifiche e salvale.

6. Dalla pagina Insiemi contabili, accanto all'insieme contabile da attivare, fai clic sull', e quindi seleziona **Attiva**.

7. Fai clic su **OK**.

## Considerazioni sull'eliminazione o sull'unione di record dell'oggetto principale

L'eliminazione o l'unione di record usati come oggetti principali in insiemi contabili non attiva inversioni.

### Tabella 26: EDIZIONI RICHIESTE

Disponibile in: Lightning Experience
Disponibile in: <b>Enterprise Edition, Performance Edition, Unlimited Edition e Developer Edition</b> con Accounting Subledger

- Salesforce non rileva quando qualcuno elimina i record dell'oggetto principale utilizzati negli insiemi contabili. Pertanto, il processo di Accounting Subledger non crea record di libro giornale delle transazioni di inversione. Per garantire l'integrità dei dati, si consiglia di impedire agli utenti di eliminare tali record. Ad esempio, è possibile rimuovere l'autorizzazione all'eliminazione dal loro profilo o dall'insieme di autorizzazioni per quell'oggetto. Accounting Subledger supporta le eliminazioni per tutti gli altri record di oggetti utilizzati negli insiemi contabili.
- Se si uniscono i record, Salesforce rimuove il record duplicato.

Per informazioni sulle inversioni, vedi [Ammontare di reddito o di spesa negativo \(inversioni\)](#).

## Configurazioni di esempio degli insiemi contabili

Esamina le mappature degli insiemi contabili consigliate per i casi d'uso comuni.

### Nota:

A partire da marzo 2023, Salesforce offre Accounting Subledger basato sulla piattaforma principale di Salesforce. Questo articolo fornisce informazioni su questo prodotto. Per informazioni sulla versione in pacchetto gestito di Accounting Subledger, vedi la [Accounting](#)

[Subledger Legacy Documentation](#) (Documentazione precedente di Accounting Subledger). Se non sai qual è la versione utilizzata dal tuo istituto, rivolgiti all'amministratore Salesforce.

## Configurazione di un insieme contabile per i costi di reclutamento e ammissioni.

Per gli istituti di istruzione, una parte fondamentale della missione consiste nel servire gli studenti durante il loro percorso di candidatura e di iscrizione a una determinata scuola. Dall'apprendimento in campus a quello online, e soprattutto nell'ambito dell'istruzione superiore, queste istituzioni interagiscono con gli studenti potenziali e iscritti durante il ciclo di reclutamento e ammissione.

### Tabella 27: EDIZIONI RICHIESTE E AUTORIZZAZIONI UTENTE

Disponibile in: Lightning Experience	
Disponibile in: <b>Enterprise Edition, Performance Edition, Unlimited Edition e Developer Edition</b> con Accounting Subledger	
Autorizzazioni utente necessarie	
Per configurare gli insiemi contabili:	Gestisci Accounting Subledger

Dimitri è il direttore delle ammissioni dell'Astro University. Quando gli studenti interagiscono con il suo ufficio, utilizza Salesforce per elaborare le tasse per presentare domanda e iscriversi all'università. Accounting Subledger lo aiuta a tracciare con precisione il flusso di denaro, in modo che il reparto Finanza di Astro disponga di tutte le informazioni necessarie per la riconciliazione finanziaria di ogni anno scolastico. Segui Dimitri mentre configura un insieme contabile per generare record finanziari che tengano conto delle tasse degli studenti in entrata.

### Requisito

- Oggetto personalizzato per le tasse di domanda, come la tassa di iscrizione. In questa impostazione, Dimitri ha creato l'oggetto personalizzato Tassa di domanda.

1. Pianifica la mappatura dei campi del tuo insieme contabile compilando questa tabella.

**Nota:**

Dimitri ha mappato i campi in base all'oggetto personalizzato Tassa di domanda, ma è possibile mappare qualsiasi oggetto personalizzato utilizzato per tracciare le tasse.

Campo del libro giornale delle transazioni	Tipo	Campo Tassa di domanda di Dimitri	Il tuo campo Tassa di domanda	Ulteriori considerazioni
Ammontare	Valuta	Ammontare della tassa		–
Data conferma	Data	Data domanda		–
Genera reddito/ spesa prevista	Casella di controllo	Tassa futura?		–
Data transazione (facoltativo)	Data	–		–
Numero assegno/ riferimento (facoltativo)	Testo	ID domanda		–
Pagamento effettuato	Casella di controllo	Tassa pagata?		–
Stornato	Casella di controllo	Tassa rimborsata?		–
Data pianificata pagamento	Data	Scadenza		Deve avere un valore sul tuo oggetto se Pagamento effettuato è deselezionato.
Data esecuzione pagamento	Data	Data pagamento		Deve avere un valore sul tuo oggetto se si verifica uno dei due: <ul style="list-style-type: none"> <li>• Pagamento effettuato è selezionato.</li> <li>• Stornato è selezionato.</li> </ul>
Metodo di pagamento	Testo	Metodo di pagamento		–

Campo del libro giornale delle transazioni	Tipo	Campo Tassa di domanda di Dimitri	Il tuo campo Tassa di domanda	Ulteriori considerazioni
Nome fondo	Testo	Nome fondo		Deve avere un valore sul tuo oggetto.

- Dalle impostazioni di gestione dell'oggetto con i campi da mappare ai record del libro giornale delle transazioni, vai su **Campi e relazioni**.
  - Per ogni campo della tabella precedente, verifica che l'oggetto personalizzato abbia un campo di tipo corrispondente al relativo campo del libro giornale delle transazioni. Ad esempio, il campo da associare a Data conferma deve essere di tipo data.
  - Se il tuo oggetto personalizzato manca di un campo obbligatorio o ha un campo di tipo diverso, crea un campo personalizzato. Vedi [Gestisci oggetti personalizzati](#).
- Da Imposta, nella casella Ricerca veloce, immetti `Insieme contabili` e poi seleziona **Insieme contabili**.
- Fai clic su **Nuovo**.
- Compila questi campi, quindi fai clic su **Avanti**.

Campo	Valore
Nome	Immetti il nome del tuo insieme contabile. In questa impostazione, Dimitri chiama l'insieme contabile Tasse di domanda.
Numero di oggetti	Seleziona <b>Modello a 1 oggetto</b> .
Oggetto principale	Seleziona un oggetto tassa. In questa impostazione, Dimitri usa l'oggetto personalizzato Tassa di domanda.

6. Utilizzando la tabella compilata nella fase 1, seleziona i valori nella pagina Nuovo insieme contabile e fai clic su **Avanti**. Ecco come appare la mappatura di Dimitri.

7. Compila questi campi, quindi salva le modifiche.

Campo	Valore
Tipo di insieme contabile	Seleziona <b>Reddito</b> .
Data d'inizio record contabilità	Seleziona la prima data da cui desideri che Accounting Subledger elabori i record.
Codice conto di accumulo predefinito	Inserisci il nome del fondo da utilizzare per le tasse future.
Codice conto di storno predefinito	Inserisci il nome del fondo da utilizzare per le tasse rimborsate.
Raggruppamento flusso di cassa previsto	Per visualizzare le tasse future previste, seleziona <b>Raggruppa per conto fondi e data scadenza</b> .

8. Nella pagina Insieme contabili, accanto all'insieme contabile che hai creato, fai clic sull', e quindi seleziona **Attiva**.

## Configurazione di un insieme contabile per Revenue Cloud

Per le organizzazioni con cataloghi di prodotti e strutture di prezzi complessi, attività come la generazione di preventivi, la fatturazione ai clienti e la riscossione dei pagamenti sono fondamentali. Indipendentemente dal settore, queste organizzazioni gestiscono molti tipi

diversi di record in Salesforce quando registrano, approvano e ricevono grandi volumi di transazioni.

**Tabella 28: EDIZIONI RICHIESTE E AUTORIZZAZIONI UTENTE**

Disponibile in: Lightning Experience	
Disponibile in: <b>Enterprise Edition, Performance Edition, Unlimited Edition</b> e <b>Developer Edition</b> con Accounting Subledger	
<b>Autorizzazioni utente necessarie</b>	
Per configurare gli insiemi contabili:	Gestisci Accounting Subledger

Clarissa è il Direttore delle vendite di Ursa Major Solar. Mentre i suoi rappresentanti di vendita si occupano dei clienti potenziali per ottenere impegni all'acquisto, lei utilizza Salesforce per registrare i preventivi di vendita e le fatture che si trasformano in reddito rilevato. Accounting Subledger la aiuta a tracciare con precisione il flusso di denaro, in modo che il reparto contabile di Ursa Major disponga di tutte le informazioni necessarie per riconciliare i libri contabili alla fine del trimestre. Segui Clarissa mentre configura un insieme contabile per generare record finanziari per questi record generatori di reddito.

### Requisito

- Loggetto Fattura, Ordine o Pagamento incluso in Salesforce CPQ o Salesforce Billing.

1. Pianifica la mappatura dei campi del tuo insieme contabile compilando questa tabella.

#### Nota:

Clarissa ha mappato i campi in base agli oggetti di Revenue Cloud, ma è possibile mappare qualsiasi oggetto standard o personalizzato utilizzato per tracciare i record generatori di reddito.

Campo del libro giornale delle transazioni	Tipo	Campo fattura	Campo ordine	Campo pagamento	Il tuo campo
Ammontare	Valuta	Ammontare totale (al lordo di imposte)	Ammontare ordine	Ammontare	
Data conferma	Data	Data fattura	Data ordine di acquisto	Data pagamento	

Campo del libro giornale delle transazioni	Tipo	Campo fattura	Campo ordine	Campo pagamento	Il tuo campo
Genera reddito/spesa prevista	Casella di controllo	Attendi riscossioni	Fattura ora	Pagato	
Data transazione	Data	Data di invio fattura	–	–	
Numero assegno/ riferimento	Testo	–	ID ordine	Numero assegno	
Pagamento effettuato	Casella di controllo	Pagato	Pagato	Pagato	
Stornato	Casella di controllo	Rimborso	Rimborsato	Rimborsato	
Data pianificata pagamento	Data	Data fattura	Data ordine di acquisto	Data pagamento	
Data esecuzione pagamento	Data	Data fattura	Data ordine di acquisto	Data pagamento	
Metodo di pagamento	Testo	Metodo di pagamento	Metodo di pagamento	Metodo di pagamento	
Nome fondo	Testo	Reparto	Reparto	Reparto	

2. Dalle impostazioni di gestione dell'oggetto con i campi da mappare ai record del libro giornale delle transazioni, vai su **Campi e relazioni**.
  - Per ogni campo della tabella precedente, verifica che l'oggetto personalizzato abbia un campo di tipo corrispondente al relativo campo del libro giornale delle transazioni. Ad esempio, il campo da associare a Data conferma deve essere di tipo data.
  - Se il tuo oggetto personalizzato manca di un campo obbligatorio o ha un campo di tipo diverso, crea un campo personalizzato. Vedi [Gestisci oggetti personalizzati](#).
3. Da Imposta, nella casella Ricerca veloce, immetti `Insiemi contabili` e poi seleziona **Insiemi contabili**.
4. Fai clic su **Nuovo**.

5. Compila questi campi, quindi fai clic su **Avanti**.

Campo	Valore
Nome	Immetti il nome del tuo insieme contabile. In questa impostazione, Clarissa chiama l'insieme contabile Fatture.
Numero di oggetti	Seleziona <b>Modello a 1 oggetto</b> .
Oggetto principale	Seleziona un oggetto tassa. In queste impostazione, Clarissa utilizza l'oggetto Fattura, Ordine o Pagamento.

6. Utilizzando la tabella compilata nella fase 1, seleziona i valori nella pagina Nuovo insieme contabile e fai clic su **Avanti**. Ecco come appare la mappatura di Clarissa per ogni oggetto.

**Step 2 of 3 : Edit Accounting Set** Cancel Back Next

**Invoices | Active**

Select the Source Field for each required data point in your chosen object structure below. Once your selections have been made, click Next.

**Invoice [bing\_\_Invoice\_\_c]**

- \* Amount (Currency) ⓘ  
Total Amount (With Tax) [bing\_\_TotalAmount\_\_c]
- \* Committed Date (Date) ⓘ  
Invoice Date [bing\_\_InvoiceDate\_\_c]
- \* Generate Expected Revenue/Expense (Checkbox) ⓘ  
Hold Collections [HoldCollections\_\_c]
- Transaction Date (Date) ⓘ  
Invoice Posted Date [bing\_\_InvoicePostedDate\_\_c]
- Check/Reference Number (Text) ⓘ  
Select a value
- \* Payment is Paid (Checkbox) ⓘ  
Paid [Paid\_\_c]
- \* Written-Off (Checkbox) ⓘ  
Refund [Refund\_\_c]
- \* Payment Scheduled Date (Date) ⓘ  
Invoice Date [bing\_\_InvoiceDate\_\_c]
- \* Payment Paid Date (Date) ⓘ  
Invoice Date [bing\_\_InvoiceDate\_\_c]
- \* Payment Method (Text) ⓘ  
Payment Method [Payment\_Method\_\_c]
- \* Fund Name (Text) ⓘ  
Department [Department\_\_c]

**Step 2 of 3 : Edit Accounting Set** Cancel Back Next

**Orders | Active**

Select the Source Field for each required data point in your chosen object structure below. Once your selections have been made, click Next.

**Order [Order]**

- \* Amount (Currency) ⓘ  
Order Amount [TotalAmount]
- \* Committed Date (Date) ⓘ  
PO Date [PoDate]
- \* Generate Expected Revenue/Expense (Checkbox) ⓘ  
Bill Now [bing\_\_BillNow\_\_c]
- Transaction Date (Date) ⓘ  
Select a value
- Check/Reference Number (Text) ⓘ  
Order ID [Id]
- \* Payment is Paid (Checkbox) ⓘ  
Paid [Paid\_\_c]
- \* Written-Off (Checkbox) ⓘ  
Refunded [Refunded\_\_c]
- \* Payment Scheduled Date (Date) ⓘ  
PO Date [PoDate]
- \* Payment Paid Date (Date) ⓘ  
PO Date [PoDate]
- \* Payment Method (Text) ⓘ  
Payment Method [Payment\_Method\_\_c]
- \* Fund Name (Text) ⓘ  
Department [Department\_\_c]

**Step 2 of 3 : Edit Accounting Set** Cancel Back Next

**Payments | Active**

Select the Source Field for each required data point in your chosen object structure below. Once your selections have been made, click Next.

Payment [bing\_\_Payment\_\_c]

\* Amount (Currency) ⓘ  
Amount [bing\_\_Amount\_\_c]

\* Committed Date (Date) ⓘ  
Payment Date [bing\_\_PaymentDate\_\_c]

\* Generate Expected Revenue/Expense (Checkbox) ⓘ  
Paid [Paid\_\_c]

Transaction Date (Date) ⓘ  
Select a value

Check/Reference Number (Text) ⓘ  
Check Number [bing\_\_CheckNumber\_\_c]

\* Payment is Paid (Checkbox) ⓘ  
Paid [Paid\_\_c]

\* Written-Off (Checkbox) ⓘ  
Refunded [Refunded\_\_c]

\* Payment Scheduled Date (Date) ⓘ  
Payment Date [bing\_\_PaymentDate\_\_c]

\* Payment Paid Date (Date) ⓘ  
Payment Date [bing\_\_PaymentDate\_\_c]

\* Payment Method (Text) ⓘ  
Payment Method [bing\_\_PaymentMethod\_\_c]

\* Fund Name (Text) ⓘ  
Department [Department\_\_c]

7. Compila questi campi, quindi salva le modifiche.

Campo	Valore
Tipo di insieme contabile	Seleziona <b>Reddito</b> .
Data d'inizio record contabilità	Seleziona la prima data da cui desideri che Accounting Subledger elabori i record.
Codice conto di accumulo predefinito	Inserisci il nome del fondo da utilizzare per i pagamenti futuri.
Codice conto di storno predefinito	Inserisci il nome del fondo da utilizzare per i rimborsi.

8. Nella pagina Insieme contabili, accanto all'insieme contabile che hai creato, fai clic sull', e quindi seleziona **Attiva**.

## Configurazione di un insieme contabile per Raccolta fondi

Per le organizzazioni che raccolgono fondi tramite donazioni destinate a diversi scopi, è importante tenere traccia delle donazioni in entrata e ciò a cui sono designate, per assicurarsi che quadrino in modo accurato con i sistemi finanziari. Per le donazioni la cui ricezione è prevista in futuro e per le quali sono in essere contratti legali, è previsto che anche il reddito sia contabilizzato in anticipo. È necessario creare, rettificare ed esportare in modo accurato le voci del libro mastro.

### Tabella 29: EDIZIONI RICHIESTE E AUTORIZZAZIONI UTENTE

Disponibile in: Lightning Experience

Disponibile in: **Enterprise Edition, Performance Edition, Unlimited Edition e Developer Edition** con Accounting Subledger

### Autorizzazioni utente necessarie

Per configurare gli insiemi contabili:

Gestisci Accounting Subledger

Mary è una Responsabile donazioni presso Hunger No More International. Riceve pagamenti di donazioni una tantum, ma anche impegni alla donazione come donazioni ricorrenti, impegni o sovvenzioni. Ha bisogno di una soluzione che le consenta di raggiungere questi obiettivi:

- Designare il reddito delle transazioni donazione una tantum in base alle preferenze dei donatori.
- Designare con precisione il reddito derivante da transazioni in entrata che rispettano gli impegni alla donazione in base agli accordi con i donatori.
- Adattare le designazioni se un impegno alla donazione formale o legale è pagato in eccesso o in difetto e gestire gli storni se l'impegno alla donazione è pagato in difetto.
- Riflettere accuratamente tutti i dati di designazione e transazione nelle voci del libro mastro ed esportarli nei sistemi finanziari e contabili.

Mary utilizza Accounting Subledger (ASL) per unificare i suoi sistemi finanziari e di raccolta fondi e per garantire che i dati sul reddito siano coerenti in entrambi i sistemi. Segui Mary mentre configura un insieme contabile per generare record finanziari che riflettono le designazioni e transazioni donazione. Grazie a queste designazioni e transazioni donazione, le transazioni donazione possono essere allocate a una o più designazioni donazione, che sono allocazioni finanziarie in Raccolta fondi.

### Requisito

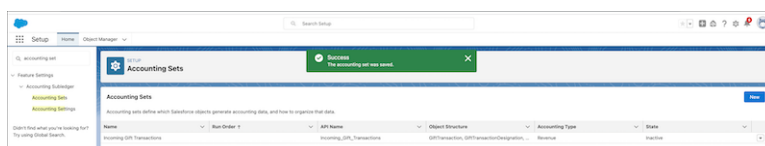
- Assicurati che gli oggetti Transazione donazione, Designazione e transazione donazione e Designazione donazione siano presenti nel sistema e accessibili all'utente, e Raccolta fondi sia abilitato nell'organizzazione.

1. Pianifica la mappatura dei campi del tuo insieme contabile compilando questa tabella.

**Nota:**

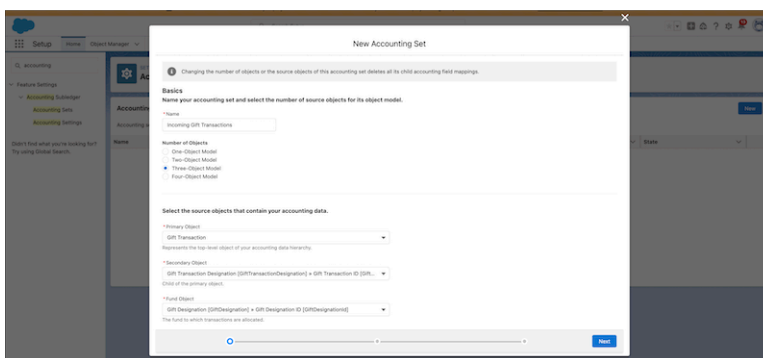
Mary ha mappato i campi in base agli oggetti nel componente aggiuntivo Raccolta fondi. Tuttavia, puoi mappare qualsiasi oggetto standard o personalizzato che utilizzi per tenere traccia dei record che generano reddito.

Campo del libro giornale delle transazioni	Tipo	Campo Transazione donazione (oggetto principale)	Campo Designazione e transazione donazione (oggetto secondario)	Campo Designazione donazione (oggetto Fondo)
Ammontare	Valuta	Ammontare corrente	Ammontare	-
Data conferma	Data	-	-	-
Genera reddito/ spesa prevista	Casella di controllo	IF (ISPICKVAL (GiftCommitment.FormalCommitmentType, "Written"), TRUE, FALSE)		
Data transazione	Data	Data di completamento transazione	-	-
Numero assegno/ riferimento	Testo	Identificatore pagamento	-	-
Pagamento effettuato	Casella di controllo	Pagato	-	-
Stornato	Casella di controllo	Stornato	-	-
Data pianificata pagamento	Data	Scadenza transazione	-	-
Data esecuzione pagamento	Data	Data di completamento transazione	-	-
Metodo di pagamento	Testo	Metodo di pagamento	-	-
Nome fondo	Testo	-	-	Nome



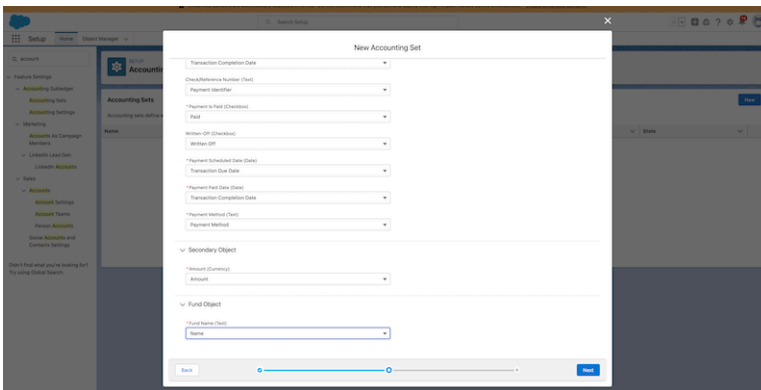
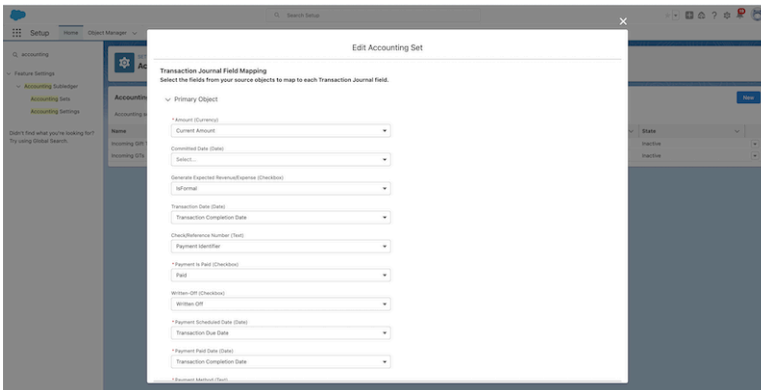
2. Dalle impostazioni di gestione degli oggetti con i campi da mappare ai record del libro giornale delle transazioni, vai su Campi e relazioni.
  - Per ogni campo della tabella, verifica che l'oggetto personalizzato abbia un campo di tipo corrispondente al relativo campo del libro giornale delle transazioni. Ad esempio, il campo da associare a Data conferma deve essere di tipo data.
  - Se un oggetto personalizzato manca di un campo obbligatorio o ha un campo di tipo diverso, crea un campo personalizzato. Vedi [Gestisci oggetti personalizzati](#).
  - Se si utilizzano gli oggetti della piattaforma, per tenere traccia del reddito accumulato o contabilizzato, aggiungere un campo personalizzato all'oggetto principale da mappare a Genera reddito/spesa prevista (vedi il campo Transazione donazione nella tabella precedente).
3. Da Imposta, nella casella Ricerca veloce, immetti `Insiemi contabili` e poi seleziona **Insiemi contabili**.
4. Fai clic su **Nuovo**.
5. Compilare questi campi.

Campo	Valore
Nome	Immetti il nome del tuo insieme contabile. In questa impostazione, Mary chiama l'insieme contabile Incoming Gift Transactions (Transazioni donazioni in entrata).
Numero di oggetti	Seleziona <b>Modello a 3 oggetto</b> .
Oggetto principale	Seleziona un oggetto transazione. In questa impostazione, Mary utilizza l'oggetto Transazione donazione.
Oggetto secondario	Seleziona l'oggetto controllato dell'oggetto principale. In questa impostazione, Mary utilizza l'oggetto Designazione e transazione donazione.
Oggetto Fondo	Seleziona l'oggetto per il fondo in cui sono archiviate le transazioni. In questa impostazione, Mary utilizza l'oggetto Designazione donazione.



6. Fai clic su **Avanti**.

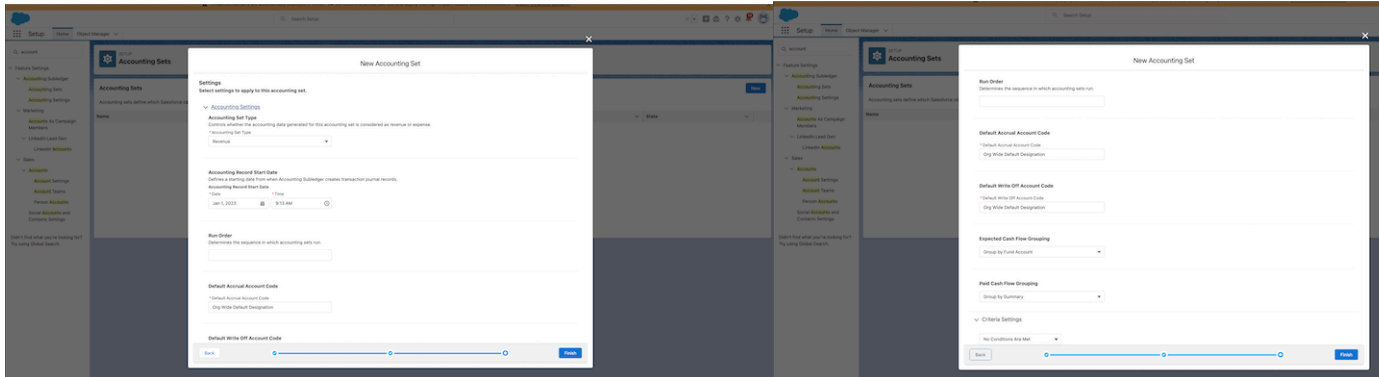
7. Utilizzando la tabella compilata nella fase 1, seleziona i valori nella pagina Nuovo insieme contabile e fai clic su **Avanti**. Ecco come appaiono le mappature di Mary per ciascun oggetto.




8. Compila questi campi, quindi salva le modifiche.

Campo	Valore
Tipo di insieme contabile	Seleziona <b>Reddito</b> .
Data d'inizio record contabilità	Seleziona la prima data a partire dalla quale desideri che Accounting Subledger elabori i record.
Codice conto di accumulo predefinito	Inserisci il nome della Designazione donazione da utilizzare per i pagamenti futuri.

Campo	Valore
Codice conto di storno predefinito	Inserisci il nome della Designazione donazione da utilizzare per i rimborsi.



9. Nella pagina Insieme contabili, accanto all'insieme contabile che hai creato, fai clic sull'icona  e quindi seleziona **Attiva**

Setup Home Object Manager

accounting set

- Feature Settings
  - Accounting Subledger
    - Accounting Sets
    - Accounting Settings

Didn't find what you're looking for? Try using Global Search.

SETUP Accounting Sets

Accounting Sets

Accounting sets define which Salesforce objects generate acco

Name	Run Order
Incoming Gift Transactions	

### Importante:

Dopo aver creato i tuoi insiemi contabili, puoi eseguire il processo ASL (Accounting Subledger). Assicurati di concedere l'accesso a Raccolta fondi all'Utente integrazione prima di eseguire il processo.

VEDI ANCHE:

[Processi di Accounting Subledger](#)

## Processi di Accounting Subledger

I processi di Accounting Subledger generano record del libro giornale delle transazioni. Configura ed esegui questi processi manualmente o secondo una pianificazione definita.

### Nota:

A partire da marzo 2023, Salesforce offre Accounting Subledger basato sulla piattaforma principale di Salesforce. Questo articolo fornisce informazioni su questo prodotto. Per informazioni sulla versione in pacchetto gestito di Accounting Subledger, vedi la [Accounting Subledger Legacy Documentation](#) (Documentazione precedente di Accounting Subledger). Se non sai qual è la versione utilizzata dal tuo istituto, rivolgiti all'amministratore Salesforce.

## Input e ripercussioni del processo di Accounting Subledger

Scegli i record di origine da prendere in considerazione nei processi di Accounting Subledger mediante criteri di idoneità e filtri. Quando il processo viene eseguito, monitorane l'esecuzione e identifica gli errori.

### Tabella 30: EDIZIONI RICHIESTE

Disponibile in: Lightning Experience
Disponibile in: <b>Enterprise Edition, Performance Edition, Unlimited Edition</b> e <b>Developer Edition</b> con Accounting Subledger

Quando i record di origine idonei cambiano in modo sostanziale dal punto di vista contabile, il processo di Accounting Subledger genera i record del libro giornale delle transazioni di conseguenza per farli corrispondere al valore aggiornato del record di origine. Ad esempio, Salesforce considera queste modifiche quando il processo viene eseguito.

- Una modifica da non pagato a pagato
- Una modifica all'ammontare di un pagamento finalizzato
- Una modifica all'allocazione del fondo
- Una modifica al metodo di pagamento, se l'impostazione è attivata

Specifica la tua pianificazione per l'esecuzione del processo di Accounting Subledger in Flow Builder, oppure eseguilò manualmente.

## Filtra i dati di origine da elaborare

Utilizza questi criteri per selezionare i dati di origine da elaborare nei processi di Accounting Subledger.

### Data d'inizio record contabilità

Se si specifica una Data d'inizio record contabilità, Salesforce genera solo i record del libro giornale delle transazioni per i dati di origine la cui data di creazione dell'oggetto principale è uguale o successiva a tale data.

### Impostazioni criteri

Per configurare i criteri di filtro degli insiemi contabili, i processi di Accounting Subledger applicano i criteri all'oggetto principale ed elaborano i record corrispondenti.

### Filtro tipo record dati contabili

Se si specifica un Filtro tipo record dati contabili, Salesforce genera solo record del libro giornale delle transazioni per i dati di origine il cui tipo di record corrisponde a tale filtro.

Se non configuri le impostazioni criteri o i filtri dei tipi di record, Accounting Subledger elabora tutti i record creati a partire dalla data d'inizio record contabilità. Ad esempio, se l'oggetto principale dell'insieme contabile è Opportunità, Accounting Subledger valuta la data di creazione di tutte le opportunità.

Vedi [Mappatura dei dati di origine agli insiemi contabili](#).

## Impatto potenziale sull'utilizzo dei dati alla prima esecuzione del processo

Quando esegui Accounting Subledger per la prima volta, vengono considerati tutti i record di origine idonei.

Accounting Subledger genera dati contabili per tutti i record di origine idonei. Quando esegui il processo di Accounting Subledger per la prima volta, Salesforce crea record del libro giornale delle transazioni per i record di origine che non ne hanno. Questa creazione di record può potenzialmente aumentare in misura significativa l'utilizzo dei dati, ad esempio se si importano o si creano record di origine prima della prima esecuzione. Vedi [Idoneità dei record di origine](#).

## Errori registrati dai processi di Accounting Subledger

Se il processo di Accounting Subledger trova una discrepanza che non può correggere da solo, registra i record non riusciti in Gestione batch. Vedi [Monitor Your Data Processing Engine Definition Runs](#) (Monitoraggio delle esecuzioni delle definizioni del Motore di elaborazione dati).

A volte il Motore di elaborazione dati riporta lo stato di esecuzione di un processo riuscito anche se non ha generato tutti i dati contabili previsti. In questo caso, per informazioni dettagliate sull'esecuzione, consulta l'email ricevuta.

## Abilitazione della creazione del libro giornale delle transazioni

Dopo aver configurato gli insiemi contabili e soddisfatto tutti gli altri requisiti, attiva la creazione libro giornale delle transazioni.

**Tabella 31: EDIZIONI RICHIESTE E AUTORIZZAZIONI UTENTE**

Disponibile in: Lightning Experience	
Disponibile in: <b>Enterprise Edition, Performance Edition, Unlimited Edition</b> e <b>Developer Edition</b> con Accounting Subledger	
Autorizzazioni utente necessarie	
Per abilitare la creazione del libro giornale delle transazioni:	Gestisci Accounting Subledger

### Importante:

La creazione libro giornale delle transazioni è disattivata per impostazione predefinita. Non attivarla prima che la tua implementazione di Accounting Subledger sia completa e testata in un Sandbox.

1. Da Imposta, nella casella Ricerca veloce, immetti `Impostazioni contabilità` e poi seleziona **Impostazioni contabilità**.
2. Attiva **Creazione libro giornale delle transazioni**.

## Pianificazione dei processi di Accounting Subledger con Flow Builder

Specifica quando eseguire il processo di Accounting Subledger per generare i record del libro giornale delle transazioni

**Tabella 32: EDIZIONI RICHIESTE E AUTORIZZAZIONI UTENTE**

Disponibile in: Lightning Experience	
Disponibile in: <b>Enterprise Edition, Performance Edition, Unlimited Edition</b> e <b>Developer Edition</b> con Accounting Subledger	

Autorizzazioni utente necessarie	
Per eseguire i processi di Accounting Subledger:	Gestisci Accounting Subledger O Esegui processo di Accounting Subledger
Per creare i flussi:	Gestisci flusso

Prima di impostare la pianificazione dei processi di Accounting Subledger, accertati di aver soddisfatto i seguenti prerequisiti.

- Hai attivato la creazione del libro giornale delle transazioni.
- Sei un Amministratore Salesforce o soddisfi tutti questi requisiti:

**Unordered List bullet nested** Hai le autorizzazioni Gestisci Accounting Subledger o Esegui processo di Accounting Subledger.

**Unordered List bullet nested** Hai le autorizzazioni Gestisci flusso.

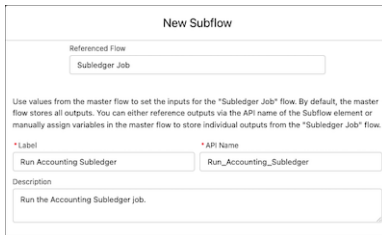
**Unordered List bullet nested** Sei un amministratore di lavoro.

- È attivo almeno un insieme contabile.

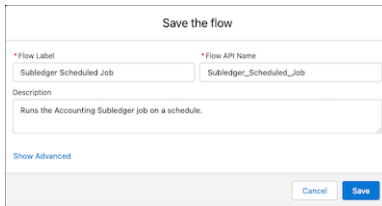
Si consiglia di eseguire manualmente il processo di Accounting Subledger almeno una volta per verificare la configurazione e confermare i risultati prima di pianificare il processo.

1. Da Imposta, nella casella Ricerca veloce, immetti `Flussi` e poi seleziona **Flussi**.
2. Fai clic su **Nuovo flusso, Flusso attivato da pianificazione**, e poi su **Crea**.
3. Fai clic su **Imposta pianificazione**.
4. Inserisci una data iniziale, un'ora iniziale e una frequenza che soddisfino le esigenze del tuo team di contabilità. La frequenza giornaliera supera l'assegnazione mensile inclusa nella tua licenza, quindi ti consigliamo di iniziare con una cadenza pari o inferiore a una/due volte alla settimana. Per ottenere prestazioni ottimali, ti consigliamo di selezionare un orario al di fuori dell'orario di ufficio e di consultare i team di contabilità e finanza per determinare la cadenza migliore.
5. Fai clic su **Chiudi**.
6. Passa il mouse sull'° e fai clic sull'⊕, quindi su **Sottoflusso**.
7. Cerca e poi seleziona **Processo di Subledger**.

8. Inserisci un'etichetta e, se necessario, una descrizione, poi fai clic su **Chiudi**.



9. Salva le modifiche.  
10. Inserisci un'etichetta di flusso e, se necessario, una descrizione, poi salva le modifiche.



11. Salva le modifiche.  
12. Attiva il flusso.

### Nota:

Il completamento dei processi può richiedere fino a due ore o più.

Vedi anche:

- [Individuazione dell'utente di flusso di lavoro predefinito dell'organizzazione Salesforce](#)
- [Esecuzione manuale dei processi di Accounting Subledger](#)
- [Considerazioni per la pianificazione dei processi di Accounting Subledger](#)

## Considerazioni per la pianificazione dei processi di Accounting Subledger

Valuta le tue esigenze a livello di transazioni e dati per determinare quando eseguire i processi di Accounting Subledger.

### Tabella 33: EDIZIONI RICHIESTE

Disponibile in: Lightning Experience
Disponibile in: <b>Enterprise Edition, Performance Edition, Unlimited Edition</b> e <b>Developer Edition</b> con Accounting Subledger

Seguono alcune considerazioni che possono aiutarti a definire la pianificazione migliore per le esigenze della tua azienda:

- Quando viene eseguito il volume maggiore di transazioni? Se la risposta è da lunedì a venerdì, è utile eseguire un processo di Accounting Subledger settimanale durante i week-end.
- Quale livello di granularità desideri per i tuoi dati? Un processo settimanale elabora potenzialmente più dati, ma produce una minore granularità. Ad esempio, si inserisce un pagamento di 150 dollari per il fondo merci il lunedì. Poi si rimborsano 50 dollari il martedì e si cambia il fondo in un fondo per i servizi il giovedì. Se il processo viene eseguito settimanalmente la domenica, Salesforce genera un pagamento di 100 dollari per il fondo per i servizi.
- Gran parte dei team di contabilità riconcilia i libri contabili a cadenza mensile (o con maggiore frequenza), quindi ti consigliamo di pianificare il processo di Accounting Subledger in modo tale che venga eseguito almeno una volta al mese. Ad esempio, imposta l'esecuzione di un processo il primo giorno del mese, l'ultimo giorno oppure qualche giorno dopo l'inizio del mese, se hai bisogno di tempo per finalizzare i dati.

## Esecuzione manuale dei processi di Accounting Subledger

Genera record del libro giornale delle transazioni su richiesta eseguendo il flusso Processo Subledger.

**Tabella 34: EDIZIONI RICHIESTE E AUTORIZZAZIONI UTENTE**

Disponibile in: Lightning Experience	
Disponibile in: <b>Enterprise Edition, Performance Edition, Unlimited Edition e Developer Edition</b> con Accounting Subledger	
Autorizzazioni utente necessarie	
Per eseguire i processi di Accounting Subledger:	Esegui processo di Accounting Subledger

Eeguire il processo di Accounting Subledger manualmente può essere particolarmente utile per testare una modifica di configurazione.

1. Da Imposta, nella casella Ricerca veloce, immetti `Flussi` e poi seleziona **Flussi**.
2. Fai clic su **Processo Subledger**.
3. Fai clic su **Esegui**.

## Rettifiche dei dati di Accounting Subledger

Dopo aver generato i dati contabili, rettificali come necessario aggiornando i record di origine o le allocazioni di fondi.

**Nota:**

A partire da marzo 2023, Salesforce offre Accounting Subledger basato sulla piattaforma principale di Salesforce. Questo articolo fornisce informazioni su questo prodotto. Per informazioni sulla versione in pacchetto gestito di Accounting Subledger, vedi la [Accounting Subledger Legacy Documentation](#) (Documentazione precedente di Accounting Subledger). Se non sai qual è la versione utilizzata dal tuo istituto, rivolgiti all'amministratore Salesforce.

## Tipi di rettifica per record di pagamento e di spesa

Accounting Subledger ti assiste nelle rettifiche separando i record di origine dai record del libro giornale delle transazioni. Se il record di origine viene aggiornato, vengono generati nuovi record del libro giornale delle transazioni di conseguenza.

**Tabella 35: EDIZIONI RICHIESTE**

Disponibile in: Lightning Experience
Disponibile in: <b>Enterprise Edition, Performance Edition, Unlimited Edition</b> e <b>Developer Edition</b> con Accounting Subledger

A volte i fondi arrivano in diverse tranches per lunghi periodi di tempo. A volte vengono promessi ma non arrivano affatto. E a volte si commettono semplici errori, come l'inversione involontaria di due cifre.

L'integrità dei dati contabili è fondamentale. Anche se idealmente questi dati rimangono permanenti dopo la loro creazione, a volte richiedono rettifiche. Consigliamo questi approcci per specifici scenari di rettifica.

### Modifiche ai pagamenti pianificate

Se utilizzi il modello a quattro oggetti per la contabilità per competenza, ti consigliamo di mantenere il totale degli ammontare dell'oggetto secondario uguale o inferiore a quello dell'oggetto principale. Se modifichi uno dei due, aggiorna anche l'altro.

Se la somma degli ammontare dell'oggetto secondario supera l'ammontare dell'oggetto principale, Accounting Subledger genera record del libro giornale delle transazioni solo fino all'ammontare dell'oggetto principale.

### Rettifiche a record contrassegnati come pagati

Se un record viene contrassegnato come pagato e in seguito si scopre che non è corretto, è necessario procedere a una rettifica.

Sebbene sia possibile modificare i record in qualsiasi momento (ad esempio, per correggere errori commessi durante l'inserimento), si consiglia di farlo solo se necessario. Prima di

apportare eventuali modifiche, chiedi conferma ai tuoi team di contabilità che le rettifiche siano consentite.

I record del libro giornale delle transazioni sono immutabili, pertanto, per apportare una correzione, Account Subledger crea record del libro giornale delle transazioni di rettifica.

### Correzioni dell'ammontare

Se c'è un errore nell'ammontare del pagamento, modifica il record e salva le modifiche.

Per gli aumenti, le diminuzioni o le rettifiche dell'ammontare, vengono creati ammontare delta per tenere conto della differenza. In caso di modifiche significative, come la modifica delle date di pagamento o dei fondi, o in caso di rimborso di un pagamento, il record viene invertito e si crea quindi un altro record con i valori rivisti.

L'utilizzo di un insieme contabile a tre o quattro oggetti può consentire più allocazioni a conti fondi, ciascuno con il proprio ammontare. Quando modifichi il relativo ammontare controllante, le allocazioni non vengono aggiornate automaticamente. Pertanto, rivedi ogni ammontare controllato e rettificalo se necessario in modo da sommarlo all'ammontare controllante.

- L'ammontare totale dei record di tipo allocazione sotto un record controllante deve essere uguale a quello del record controllante.
- In un modello a quattro oggetti, la somma degli ammontare dei record di tipo pagamento o spesa degli oggetti secondari deve essere uguale all'ammontare complessivo del record dell'oggetto principale.

### Modifiche allo stato di pagamento

Se un record è contrassegnato come pagato o stornato per errore, modifica il campo mappato appropriato sul record di origine e salva le modifiche. Questa correzione crea i corrispondenti record del libro giornale delle transazioni di inversione.

### Modifiche alla data di pagamento

Per correggere una data di pagamento, modifica il campo mappato nel record di origine e salva le modifiche. Questa correzione crea un insieme di record del libro giornale delle transazioni per invertire i record del libro giornale delle transazioni esistenti e uno con la nuova data di pagamento.

### Rimborsi

I rimborsi sono come altre transazioni pagate, tranne che per il fatto che vengono inseriti come ammontare negativo e contrassegnati come pagati.

Scegli le allocazioni da cui proviene il rimborso e se fa parte di un insieme di record esistente. Ad esempio, un rimborso, totale o parziale, può essere applicato a una donazione con più pagamenti o a un intero pagamento.

Per invertire un record contrassegnato come pagato, genera un rimborso creando un altro record con ammontare negativo.

**Nota:**

In queste istruzioni, i nomi dei campi Ammontare, Pagamento effettuato, Data esecuzione pagamento e Metodo di pagamento si riferiscono ai campi dell'insieme contabile. Non si riferiscono ai campi dei record di origine che hai mappato ai campi dell'insieme contabile. Quando segui queste istruzioni, aggiorna i valori nei tuoi campi di origine corrispondenti. Ad esempio, se il campo di origine mappato alla Data esecuzione pagamento si chiama Data pagamento, aggiorna il campo Data pagamento nel passaggio 3.

1. Crea un nuovo record di pagamento o di spesa.
2. Immetti l'**Ammontare** del rimborso come numero negativo. Ad esempio, inserisci -200 per un rimborso di 200 dollari.
3. Seleziona **Pagamento effettuato**.
4. Immetti la data in cui il rimborso è stato elaborato in **Data esecuzione pagamento**.
5. Inserisci il metodo utilizzato per emettere il rimborso in **Metodo di pagamento**.
6. Salva le modifiche.

I rimborsi generano gli stessi record del libro giornale delle transazioni dei pagamenti e delle spese regolari. Pertanto, se il record esiste ancora con l'ammontare originale, Salesforce crea anche una voce di addebito nel conto dei crediti. Per evitare ciò, riduci l'ammontare del record di origine dell'ammontare del rimborso dopo aver creato il pagamento del rimborso. Ad esempio, l'ammontare dell'opportunità è di 100 dollari e un donatore effettua una donazione di 100 dollari. In seguito vuole un rimborso per la donazione che hai già contrassegnato come pagata. Se crei un rimborso di 100 dollari sull'opportunità, riduci anche l'ammontare dell'opportunità a 0 dollari, in modo da non creare una voce nel conto dei crediti.

Se applicabile, si può anche stornare un pagamento, in modo da invertire il pagamento originale.

## Storno dei pagamenti

Gli storni sono standard nella contabilità per competenza, che rileva il reddito delle donazioni quando la donazione è confermata. Completando uno storno, mantieni l'ammontare del reddito promesso, pur riconoscendo che non diventerà disponibile.

A volte si riceve la notizia che un donatore non può onorare il suo impegno e non invierà il pagamento. Per stornare un pagamento, segui la stessa procedura per la ricezione di un

pagamento, tranne che per il fatto che nel record di origine selezioni Stornato invece di Pagato. Non è necessario impostare un metodo di pagamento.

Accounting Subledger genera record del libro giornale delle transazioni dopo uno storno proprio come farebbe per un pagamento contrassegnato come pagato. Tuttavia, i tipi di transazione e di pagamento dei record del libro giornale delle transazioni sono contrassegnati come stornati, a indicare che il reddito non è stato ricevuto.

#### Nota:

In Accounting Subledger, un pagamento stornato non è la stessa cosa di un rimborso. Gli storni e i rimborsi rettificano i dati contabili accreditando e addebitando fondi diversi. Vedi [Rimborsi](#).

## Differenze tra storni e rimborsi

Gli storni riguardano gli ammontare impegnati che non sono ancora stati ricevuti, mentre i rimborsi riguardano i pagamenti completati che si desidera invertire e restituire al donatore.

I rimborsi possono essere utilizzati per inserire pagamenti negativi non associati a una donazione specifica. Ad esempio, per creare un rimborso per un pagamento elaborato in un periodo diverso, o tracciare un pagamento che inizialmente non era stato inserito in Salesforce.

Accounting Subledger crea record del libro giornale delle transazioni in modo diverso in base al tipo di rettifica apportata.

Tipo di rettifica	Numero di record del libro giornale delle transazioni creati	Tipo di record del libro giornale delle transazioni creato	Conto di creazione dei record del libro giornale delle transazioni
Storno	Due*	Accredito	Codice conto di accumulo predefinito
		Addebito	Codice conto di storno predefinito
Rimborso	Quattro	Accredito per il pagamento iniziale	Metodo di pagamento
		Addebito per il pagamento iniziale	Nome fondo
		Accredito per il pagamento rimborsato	Metodo di pagamento
		Addebito per il pagamento rimborsato	Codice conto di accumulo predefinito

\* Se hai già ricevuto i pagamenti e desideri stornarne solo alcuni, Accounting Subledger crea comunque delle registrazioni nel giornale delle transazioni per questi pagamenti, come fa per i rimborsi.

## Ammontare di reddito o di spesa negativo (inversioni)

Poiché non è possibile eliminare facilmente i record del libro giornale delle transazioni, Accounting Subledger utilizza ammontare di pagamento o di spesa negativi per elaborare i rimborsi e le inversioni.

Gli ammontare di addebito e accredito vengono invertiti. Ad esempio, Salesforce registra gli addebiti nel fondo originale e gli accrediti nel fondo di cassa. Ad esempio, Salesforce registra gli addebiti nel fondo originale e gli accrediti nel fondo di cassa. Vedi [Terminologia di Accounting Subledger](#).

Puoi utilizzare i pagamenti negativi per rimborsare un record che non è stato inizialmente inserito in Salesforce, anche se supera l'ammontare originale del record di origine.

### **Nota:**

Il record di origine originale (se presente) rimane contrassegnato come pagato.

Ad esempio, si inserisce un record di 100 dollari in contanti da destinare al fondo generale. Quando si esegue Accounting Subledger, viene generato un record del libro giornale delle transazioni di addebito di 100 dollari nel conto di cassa e un record del libro giornale delle transazioni di accredito di 100 dollari nel fondo generale.

Il giorno successivo, un membro del team elimina il record dopo essersi reso conto che il pagamento di 100 dollari era destinato a un altro reparto che utilizza un sistema diverso. I record del libro giornale delle transazioni generati non vengono eliminati e ora è probabile che si desideri invertirli.

Per creare inversioni e annullare la transazione originale prima che il membro del team elimini il record dell'oggetto principale:

1. Cambia l'ammontare dei record dell'oggetto principale e di quelli correlati in 0 dollari.  
Questa modifica indica ad Accounting Subledger di creare record di inversione per tutti i record del libro giornale delle transazioni esistenti.
2. Attendi l'esecuzione del processo di Accounting Subledger.
3. Verifica che il processo abbia creato accuratamente i record del libro giornale delle transazioni di inversione.
4. Elimina il record dell'oggetto principale e tutti i record correlati.

## Considerazioni sull'aggiornamento delle allocazioni

Rettifica le allocazioni di fondi in base al modello di oggetto degli insiemi contabili.

### Tabella 36: EDIZIONI RICHIESTE

Disponibile in: Lightning Experience
Disponibile in: <b>Enterprise Edition, Performance Edition, Unlimited Edition e Developer Edition</b> con Accounting Subledger

Se utilizzi il modello a tre o quattro oggetti, tieni presente dove vengono memorizzati i dati di allocazione dei conti fondi.

- In un insieme contabile a tre oggetti, l'oggetto secondario rappresenta le allocazioni dei conti fondi al record di origine, con un ammontare per ogni allocazione.
- In un insieme contabile a quattro oggetti, l'oggetto terziario specifica sia l'ammontare dell'allocazione che il fondo a cui è allocato. L'oggetto secondario rappresenta i singoli ammontare di un gruppo di pagamenti o spese correlate (come nel caso di una donazione ricorrente). Ciascuno di questi singoli ammontare è il controllante dell'allocazione corrispondente.

Utilizza il tuo processo corrente per gestire gli ammontare delle allocazioni. Si consiglia di fare in modo che l'ammontare totale dell'allocazione sia uguale all'ammontare del record controllante, per garantire la coerenza nella generazione dei record contabilità. Vedi [Modelli di oggetto per gli insiemi contabili](#).

## Esportazione dei dati di Accounting Subledger

Quando i record del libro giornale delle transazioni sono pronti, porta i dati nel tuo sistema contabile.

### Nota:

A partire da marzo 2023, Salesforce offre Accounting Subledger basato sulla piattaforma principale di Salesforce. Questo articolo fornisce informazioni su questo prodotto. Per informazioni sulla versione in pacchetto gestito di Accounting Subledger, vedi la [Accounting Subledger Legacy Documentation](#) (Documentazione precedente di Accounting Subledger). Se non sai qual è la versione utilizzata dal tuo istituto, rivolgiti all'amministratore Salesforce.

## Modi per trasferire i tuoi dati contabili

Accounting Subledger crea dati contabili che puoi trasferire al tuo software di contabilità con un impegno minimo tramite rapporti o integrazione.

**Tabella 37: EDIZIONI RICHIESTE**

Disponibile in: Lightning Experience
Disponibile in: <b>Enterprise Edition, Performance Edition, Unlimited Edition e Developer Edition</b> con Accounting Subledger

## Esportazione tramite i rapporti

Esporta i dati contabili in un file CSV, modificalo secondo necessità e quindi importalo nel sistema di destinazione. Si consiglia questo metodo quando si desidera rivedere i dati contabili prima dell'importazione.

Per avere i dati contabili più recenti, puoi avviare manualmente il processo di Accounting Subledger per generare i record del libro giornale delle transazioni.

Per informazioni sui dati e sulla formattazione necessari, consulta la documentazione del tuo software di contabilità.

## Integrazione

Esistono diversi modi per importare automaticamente i dati di Accounting Subledger nel tuo sistema contabile.

- Sviluppa una soluzione di integrazione personalizzata per inviare o recuperare i dati contabili con una cadenza definita, in genere utilizzando Apex sul lato Salesforce. Alcuni software di contabilità consentono l'esecuzione di codice sullo stesso server.
- Utilizza una soluzione middleware (come Mulesoft) che sposti automaticamente i dati tra i sistemi.
- Alcuni sistemi contabili sono costruiti direttamente sulla piattaforma Salesforce. Può essere necessario un ulteriore sviluppo per garantire la compatibilità dei dati.

È possibile automatizzare il processo nella misura desiderata. Se non sai da dove cominciare, contatta l'Assistenza clienti Salesforce per avere consigli su partner esperti in automazione, in particolare con Accounting Subledger. Tieni presenti queste considerazioni quando imposti un'integrazione.

- Le soluzioni personalizzate offrono un maggiore controllo sull'integrazione, ma richiedono che qualcuno le scriva e le mantenga nel tempo. Non pensare che una soluzione sviluppata sia una soluzione fatta e finita.
- Il middleware è spesso semplice da configurare e mantenere, ma comporta costi aggiuntivi. Inoltre, non tutte le soluzioni middleware sono uguali: alcune sono più complicate e richiedono competenze avanzate.

## Considerazioni sui rapporti e sull'integrazione

In Accounting Subledger puoi creare oggetti e campi personalizzati per generare record del libro giornale delle transazioni. Assicurati di aggiungere i nuovi campi personalizzati ai tuoi rapporti di integrazione o di esportazione.

Se abiliti più valute, puoi aggiungere campi relativi alle valute ai tuoi rapporti di integrazione o di esportazione. Tieni presenti questi comportamenti.

- Salesforce aggiunge un campo Valuta a ogni oggetto con un campo di tipo valuta. Questo campo contiene il codice valuta della valuta principale del record, come USD, MXN o GBP.
- Ogni campo del tipo di dati valuta ha una controparte con (convertito) aggiunto all'etichetta campo. Ad esempio, Accounting Subledger ha un campo Ammontare addebito e l'abilitazione di più valute crea un campo Ammontare addebito (convertito).

Per visualizzare il tasso di conversione su un record, crea un campo personalizzato sull'oggetto Libro giornale delle transazioni con questi valori:

- Nome: tasso di cambio
- Tipo: formula (numero)
- Formula: `CURRENCYRATE(TEXT(CurrencyIsoCode))`

Vedi [Gestione di più valute](#).

## Esportazione dei dati contabili con il Generatore di rapporti

Quando i record del libro giornale delle transazioni sono pronti, crea un rapporto con questi dati ed esportalo come file con valori separati da virgola (CSV). Quindi importa quel file nel tuo sistema contabile.

**Tabella 38: EDIZIONI RICHIESTE E AUTORIZZAZIONI UTENTE**

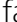
Disponibile in: Lightning Experience	
Disponibile in: <b>Enterprise Edition, Performance Edition, Unlimited Edition e Developer Edition</b> con Accounting Subledger	
Autorizzazioni utente necessarie	
Per creare, modificare ed eliminare i rapporti nelle cartelle private:	Crea e personalizza rapporti
Per creare, modificare ed eliminare i rapporti nelle cartelle pubbliche e private:	Generatore di rapporti O Generatore di rapporti (Lightning Experience)
Per esportare i rapporti:	Esporta rapporti

## Crea un rapporto di libro giornale delle transazioni

1. Nella scheda Rapporti, fai clic su **Nuovo rapporto**.
2. Seleziona il tipo di rapporto **Libri giornale delle transazioni**, quindi fai clic su **Avvia rapporto**.
3. Il rapporto si apre in modalità modifica e mostra un'anteprima. Personalizza il tuo rapporto fino a quando mostra i dati che ti servono.
4. Fai clic su **Salva**, quindi specifica un nome rapporto.
5. Salva le modifiche.
6. Per visualizzare i risultati del rapporto, fai clic su **Esegui**.

Vedi [Generazione di un rapporto in Lightning Experience](#).

## Esporta un rapporto di libro giornale delle transazioni

1. Nella scheda Rapporti, accanto al rapporto da esportare, fai clic sull', e quindi seleziona **Esporta**.
2. Fai clic su **Solo dettagli**, e quindi seleziona il formato **Delimitato da virgola .csv**.
3. Seleziona una codifica, quindi fai clic su **Esporta**.
4. Se ti viene richiesto da una finestra di dialogo del browser, seleziona una posizione e salva il file.

Vedi [Esportazione di un rapporto](#).

## Limitazioni di Accounting Subledger

---

Esamina le limitazioni per l'esecuzione di Accounting Subledger.

### Tabella 39: EDIZIONI RICHIESTE

Disponibile in: Lightning Experience
Disponibile in: <b>Enterprise Edition, Performance Edition, Unlimited Edition e Developer Edition</b> con Accounting Subledger

### Nota:

A partire da marzo 2023, Salesforce offre Accounting Subledger basato sulla piattaforma principale di Salesforce. Questo articolo fornisce informazioni su questo prodotto. Per informazioni sulla versione in pacchetto gestito di Accounting Subledger, vedi la [Accounting Subledger Legacy Documentation](#) (Documentazione precedente di Accounting Subledger). Se non sai qual è la versione utilizzata dal tuo istituto, rivolgiti all'amministratore Salesforce.

## Valute multiple

Accounting Subledger converte tutti i dati nella valuta predefinita dell'utente integrazione, che deve essere la stessa dell'utente writeback. Se hai più organizzazioni Salesforce, assicurati che la valuta predefinita sia la stessa per tutte le organizzazioni. L'utente writeback è quello che salva l'insieme contabile.

## Limiti di elaborazione degli insiemi contabili

Quando crei ed elabori gli insiemi contabili, assicurati che i processi di Accounting Subledger non vengano eseguiti per più di 30 ore al mese. Se vuoi aumentare il limite mensile, contatta il tuo responsabile account. Vedi [Limiti del Motore di elaborazione dati](#), [Limitazioni di Pipeline di dati](#) e [Data Cloud Limits and Guidelines](#) (Limiti e linee guida di Data Cloud).

Per esaminare il tuo utilizzo attuale, da Imposta, nella casella Ricerca veloce, immetti `Pipeline di dati` e poi seleziona **Suggerimenti introduttivi**.

## Impostazioni criteri degli insiemi contabili

Non puoi selezionare questi campi nelle impostazioni criteri di un insieme contabile per filtrare i record da elaborare:

- CloneSourceId
- IsDeleted
- LastReferenceDate
- LastViewedDate
- Qualsiasi campo composto, come un indirizzo o una posizione geografica

Inoltre, non puoi selezionare i campi che contengono questi tipi di dati:

- Indirizzo
- Base 64
- Valore complesso
- Stringa crittografata
- Posizione
- Stringa (tipo lungo)
- Ora
- URL